



# sió

**INFORMATIU  
D'AGRAMUNT I  
DE LA  
RIBERA DEL SIÓ**





CONSELL COMARCAL DE L'URGELL

# BORSA COMARCAL DE TREBALL

El Consell Comarcal de l'Urgell crea una BORSA DE TREBALL, amb la intenció d'apropar l'oferta i la demanda de treball i donar un servei que possibiliti un òptim aprofitament dels recursos humans de la comarca. Perquè això sigui possible ens és necessària la col·laboració de treballadors i empresaris de la comarca.

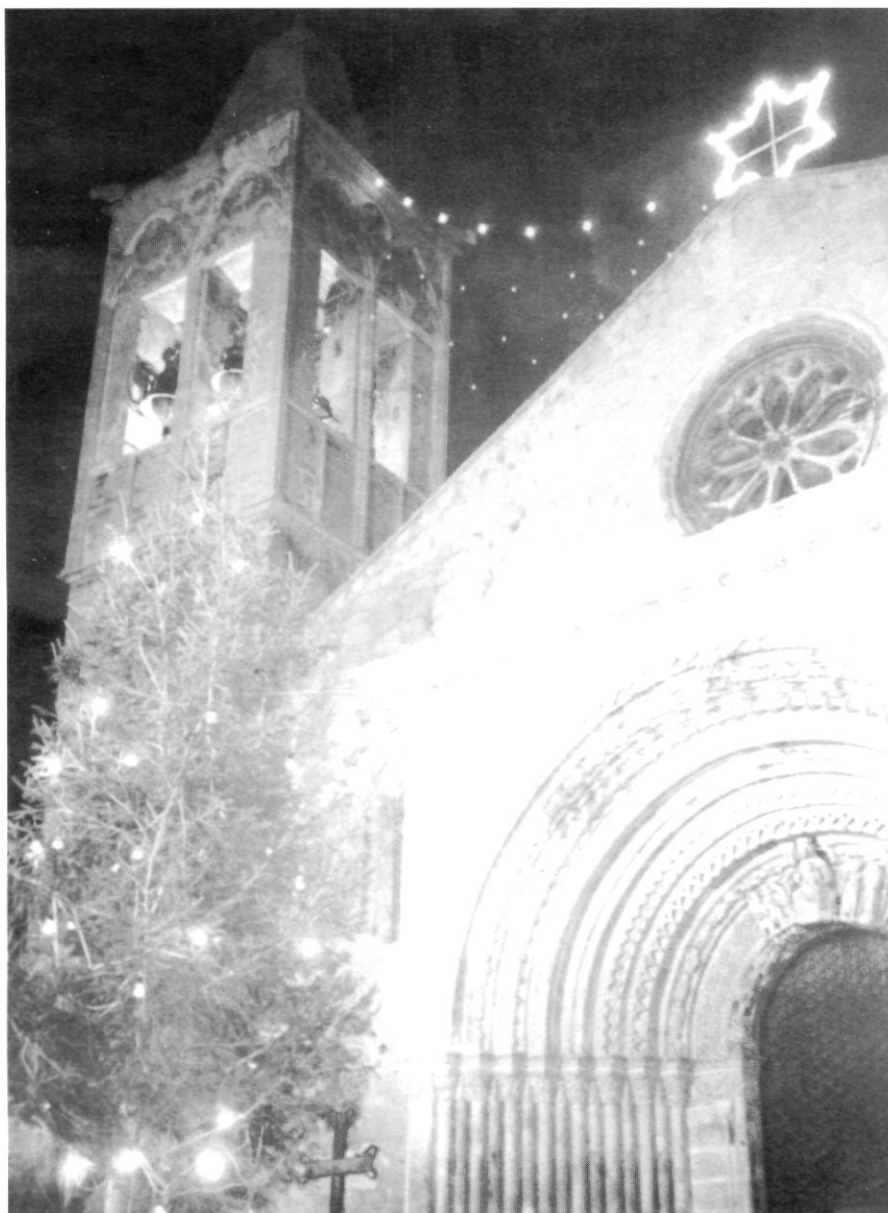
## APUNTA-T'HI

Per utilitzar-la només cal que totes les parts interessades (treballadors i empresaris) comuniquin al Servei comarcal de Promoció econòmica la seva voluntat d'oferir o demanar feina i omplin una FITXA que el Servei els proporcionarà.

Només cal ser major de 16 anys i dirigir-se a les dependències del Consell Comarcal de l'Urgell, Plaça Major 4 de Tàrrrega (edifici Cambra de Comerç).

El nostre telèfon és el 310500-310504. Un cop estudiat l'expedient es contactarà amb les parts interessades.

# Fets del mes



Text i fotos: Josep Bertran

## NADAL, CAP D'ANY I REIS

*Poques novetats durant les festes nadalenques d'enguany.*

Amb els habituals actes que des de fa anys organitzen algunes entitats de la vila i sense cap novetat en relació amb edicions anteriors, transcorregueren les festes nadalenques que tingueren el pròleg amb la inauguració de l'electrificació de les campanes del temple parroquial.

El Consell Parroquial de la Vila va organitzar la quarta edició del concurs de pessebres portàtils amb la participació d'una setantena d'obres que romangueren exposades durant totes les festes al Foment Parroquial. Els guardons foren lliurats després de la Missa Major del Dia de Reis.



El jurat qualificador decidí el següent resultat:

**1er a 3er curs E.G.B.:** *Premi* desert. *Accèssit:* Xavier Alvarez i Ricart Piulats. **4rt i 5è curs:** *Premi:* Hèctor Martínez. *Accèssit:* Agnès Penella. **6è curs:** *Premi:* Josep M<sup>a</sup> Bertran. *Primer Accèssit:* Albert Aragon i Albert Piulats. *Segon Accèssit:* Xavier Cornellana. *Premi Especial:* Gerard Santacreu. **7è curs:** *Premi* desert. *Primer Accèssit:* M<sup>a</sup> Àngels Bertran i Elíbia Villalba. *Segon Accèssit:* Teresa Torres.



**GABINET AGRO-INDUSTRIAL  
GABINET TÈCNIC DE SERVEIS**

Àngel Guimerà, 26 bis  
Telèfon 39 10 75  
25310 AGRAMUNT

Un Gabinet format per professionals que li dóna la seguretat de SOLUCIONAR QUALSEVOL **projecte** o **gestió**.

- **Assessorament Tècnic d'Enginyeria, Arquitectura i Urbanisme.**
- **Assessorament Fiscal i Jurídic.**
- **Assessorament Comptable - Financer.**
- **Assessorament Laboral i Social.**
- **Assegurances.**

Contacteu amb qualsevol de les nostres oficines.  
**LA SOLUCIÓ N'ÉS GARANTIDA.**

**winterthur**  
**seguros**



## CONCERT DE SANT ESTEVE

Els dos grups de cantaires de la Coral infantil Bon Cant i la Coral d'Avui oferiren una vegada més el tradicional Concert de Sant Esteve a partir de la 1 del migdia al Casal Agramuntí. Aquest concert també s'emmarca dins els actes organitzats amb motiu del 25è aniversari de la Coral d'Avui i que es clouran durant la propera primavera amb la presència a Agramunt d'una important massa coral del nostre país que es farà pública més endavant.

Aquest va ser el repertori que oferiren els tres grups de cantaires:

**Coral Bon Cant (petits):** Mon pare i ma mare, Marieta posa un peu aquí, Els Sants Reis, Les dotze van tocant, Una pastora hi va arribar, Poc a poc.

**Coral Bon Cant (grans):** En la nit més bella, Clara llum, Va ser una nit..., Beneïda la Verge Maria, Els



*Grup gran de la Coral Bon Cant.*

pastorets amb barbes blanques.

**Coral d'Avui:** Puer Natus in Betlehem, En natus est Emmanuel, Un roseret eixia, Dadme albricias hijos de Eva, Prec de Nadal, Cançó dels

Tres Reis, Som al dia de Nadal, Marxa dels Reis, Bella companyia, Sant Josep i la Mare de Déu, El desembre congelat, El noi de la mare

## EL TEATREDETICS DEL GRUP ESCÈNIC

### COMENTARIS A UNA FUNCIO DE TEATRE

D'entrada he de confessar que tanta sublimació de la pel·lícula Casablanca i fer-ne un mite de Humphrey Bogart i de la frase: "torna-la a tocar, Sam", per a mi, és passar-se. I admetre a ulls clucs, la seva superior qualitat cinematogràfica (i no és que no en tingui) excessiu, per no dir que és fer el joc a les dèries d'alguns intel·lectuals que, precisament per ser-ho, més d'una vegada es destapen amb afirmacions infantils, molt respectables però no per acceptar-les com un credo.

Ara bé, si de la imaginació d'en Woody Allen sobre una pel·lícula en surt una obra teatral tan reeixida i brillant com **Torna-la a tocar, Sam:** Benvinguda sigui.

Aquesta obra l'han representada la gent de **Teatredetics** els passats dies de Nadal (en dues sessions de nit) al Casal.

A l'hora del repartiment de papers saberen escollir la persona idònia per interpretar el personatge central

d'aquest món tan particular d'en Woody. Cal ressaltar-ho, solament amb el seu posat, els tics n'ha fet una creació. També la parella protagonista s'ha lluitat en la que podríem qualificar-la de... llarga escena del sofà.

De totes maneres els èxits d'aquesta formació teatral cal buscar-los en el fet que formen un grup homogeni, equilibrat. Començant per la gent que treballen darrera l'escenari –elabo-

ren uns muntatges molt aconseguits— fins als actors. Excel·lents actors i amb la sana peculiaritat que cap d'ells té afany de protagonisme (almenys això és el que intueixo).

Menció especial mereixen els programes de mà, són per guardar-los, donada la qualitat dels dissenys. Llàstima que, amb el temps, no es recordarà la data, on fins i tot es podrà qüestionar la població on es va escenificar aquesta **Torna-la a tocar, Sam:** No hi consta al programa.

*Jaume Cots i Solé*

*Els intèrprets de torna-la a tocar, Sam.*





## REPARTIMENT de l'obra teatral:



**Xavier Burgués** Àlex Puig  
**Joan Brils** Toni Sabeta  
**Manel Pedraza** Humphrey Bogart  
**Carme Vicens** Mercè  
**Marta Figuera** Mireia i Lola  
**Teresa Vilanova** Memé Pujol i Bàrbara  
**Esther Carrera** Vanessa i Noia Museu  
**Núria Sorribes** Memé (somni) i Noia Disco

Apuntadora **Amàlia Prados**  
 Maquillatge **Josefina Figuera**  
 Perruqueria **Rosa Domingo**  
**Antonieta Canosa**

Administració **Manel Pedraza**  
 Muntatge Escènic **Teatredetics**  
 Coordinació **Joan Brils**  
**Tonet Miralles**

Lluminotècnica i So:  
 Tècnic de Llum **Jaume Vilanova**  
 Tècnic de So **Josep M<sup>a</sup> Ros**  
 Gravacions Vídeo **Josep M<sup>a</sup> Ros**  
 Coordinació **Joan Brils**  
 Disseny Gràfic **Jaume Figuera**  
 Direcció **Núria Sorribes**

### SS.MM. I EL PATGE KARIM

Com és habitual, l'enviat especial de SS.MM. els Reis Mags d'Orient, el patge Karim es va desplaçar uns dies abans de Reis vers la nostra vila per tal de recollir les cartes que els nens i nenes havien escrit per demanar-los tot un seguit de joguines i altres desitjos. A la sala de sessions de la

Casa de la Vila es celebrà l'acte de la recollida de cartes amb una gran concurrència de petits i grans.

La tarda del diumenge dia 5, i a les 7 de la tarda, SS.MM. els Reis Mags feien la seva majestuosa entrada a Agramunt presidint una cavalcada integrada per tres carrosses molt ben guarnides i en una mateixa línia estètica, i una colla de vehicles amb molt de soroll.



*El Patge Karim, recollint les cartes als Reis.*

La comitiva seguí el tradicional recorregut per arribar a la plaça de l'Església. Acte seguit entraren al temple parroquial per fer l'adoració al Nen Jesús i a continuació es desplaçaren vers l'Ajuntament on foren rebuts per l'alcalde de la Vila que els acompanyà al balcó principal, des d'on una de les majestats es dirigí al nombrós públic que, malgrat el fred i la jornada festiva, acudí a donar la benvinguda als Reis d'Orient.

Tots els menuts pogueren saludar Ses Majestats dins els coberts de Ca la Vila. Posteriorment SS.MM. iniciaren la feina de passar casa per casa per dipositar-hi les corresponents peticions, si n'eren mereixedors, és clar.

Els reis Melcior, Gaspar i Baltasar també es desplaçaren vers els pobles de la comarca en alguns dels quals els joves de la localitat també prepararen carrosses i actes de benvinguda.

## CAP D'ANY

El dia 31 de desembre de 1991 els agramuntins érem en total 4.816. Això ha representat un increment de 17 persones en relació a l'any anterior segons fons de l'Ajuntament. D'aquesta manera es continua el lent, però seguit, increment demogràfic del nostre municipi. L'entrada de l'any nou el celebraren, els agramuntins, com és habitual: ball al Casal, sopars



SS.MM. els Reis Mags amb el seu seguici després d'adorar el nen Jesús.

als restaurants, encara que sense tanta afluència, segons fons consultades

i amb nombroses festes familiars i d'amics.

## PROTESTA COMERCIAL

***Els comerços de la vila participaren en la protesta contra el nou impost d'activitats econòmiques.***

Una gran part dels comerços d'Agramunt varen participar en la jornada de protesta, celebrada el dia 11 de desembre arreu de Catalunya, contra l'aplicació del nou impost d'activitats econòmiques que el Govern de l'Estat ha començat a imposar a partir de l'1 de gener de 1992.

La protesta consistí en mantenir apagats els llums dels aparadors i rètols dels establiments i havia estat organitzada per les organitzacions que agrupen els comerços catalans. La convocatòria va ser seguida majoritàriament pels comerciants d'arreu de Catalunya.

## LA RIFA DEIXA 23 MILIONS

***La loteria nadalenca es recordà dels agramuntins.***

La vila d'Agramunt va resultar agraciada amb 22'7 milions de pessetes en el sorteig de la Rifa de

Nadal celebrada enguany el dissabte, dia 21 de desembre. Malgrat que no recaigué cap premi important, varen ser nombroses les participacions beneficiades amb la pedrera i amb la devolució dels diners totalitzant prop de 23 milions de pessetes, segons informacions facilitades per l'administració de loteries local.

## LES CAMPANES JA TOQUEN

***Toquen les campanes i sona el rellotge.***

L'acte oficial d'inauguració del nou sistema per fer tocar les campanes del cloquer del temple parroquial, estigué



Les campanes sonen accionant-les des de la sagristia.



presidit pel ponent de cultura de la Diputació Provincial, Gonçal Serrate i del batlle de la Vila Josep Huguet i es celebrà el dia 24 a migdia. També hi participaren els germans Martorell, en el taller dels quals s'han fet els arranjaments en les campanes per a que puguin ser accionades mecànicament. La neteja de les mateixes es va fer en el garatge Vidal.

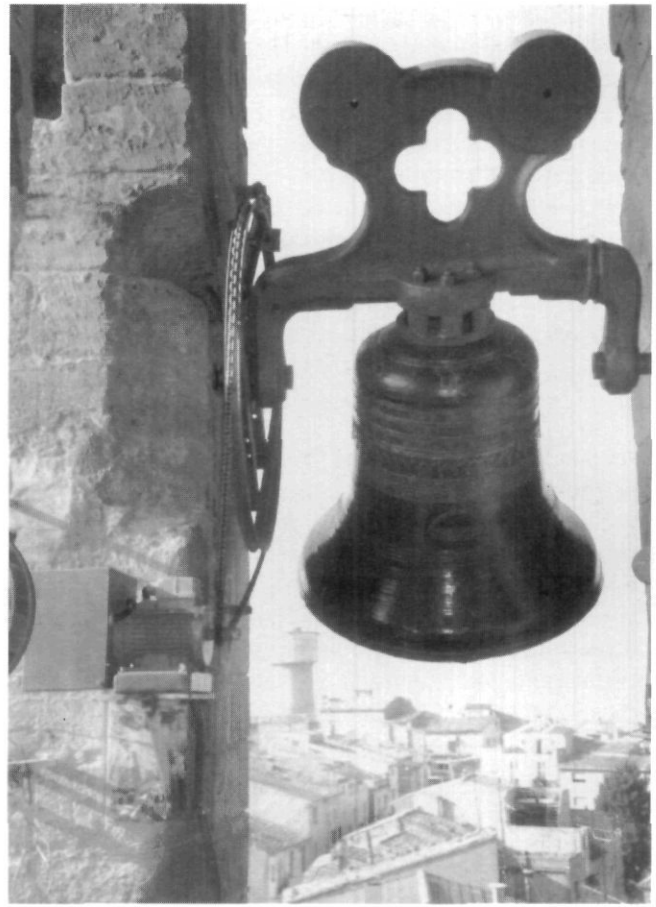
La col·locació de les dues campanes principals es va fer el dia 17 i va ser més laboriós del que inicialment estava previst. L'operació va ser gravada per un equip de TV3 que un parell de dies més tard ho passava pel telenotícies comarques i per l'informatiu del vespre per a tot Catalunya.

Els treballs d'electrificació no es pogueren finalitzar totalment abans de Nadal, el que s'espera pugui fer-se durant el mes de gener. El nou "bateig" es va celebrar amb confeti, caramels i una traca i va ser contemplat per un grup d'agramuntins des de la plaça.

## ACTIVITATS NADALENQUES

### *Cada vegada més extensa la celebració del pre-Nadal.*

Els centres d'ensenyament i moltes entitats de la vila celebren diversos actes els dies que precedeixen les vacances, per a uns, i festes nadalenques, per altres. Tots els col·legis organitzen activitats relacionades amb les dates que s'atancen i els sopars o trobades són cada vegada més freqüents amb els corresponents intercanvis de regals, en ocasions a través del sistema de "l'amic invisible".

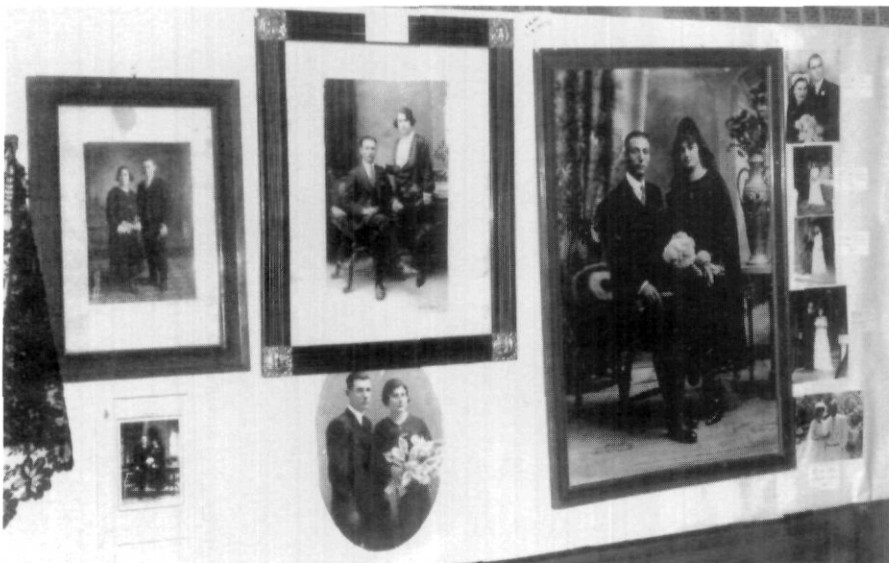


*Les campanes voleiant accionades mecànicament.*

## FOTOGRAFIES ANTIGUES DE NOCES DELS PLANS DE SIÓ

Unes 200 fotografies de casaments de les diverses generacions de veïns del municipi de Plans de Sió, formaren

una original exposició que es pogué veure a la localitat de les Pallargues, capçalera d'aquest municipi.



*Generacions de veïns del poble immortalitzats el dia del seu casament.*



A partir d'aquestes fotografies, es confeccionà una mena d'arbre genealògic d'algunes cases pairals d'aquestes localitats. Les fotografies més antigues daten de finals del segle passat i les més modernes, de l'actual dècada.

L'expectació que ha despertat aquesta mostra és molt gran entre els veïns dels diversos pobles que configuren aquest municipi. Contemplant totes aquestes fotografies tornen a estar presents molts veïns desapareguts ja fa molts anys. En alguns casos es pot contemplar fins i tot cinc generacions d'una mateixa casa pairal a través de les fotografies que es van fer en el moment del casori.

Aquesta exposició fotogràfica a més de ser un acte original, pretén recuperar una part de la història de la comunitat cada vegada més petita des de la mecanització del camp, que va obligar a emigrar total o parcialment moltes famílies.

Recuperar la història d'aquestes petites localitats és cada vegada més important perquè ajuda a assegurar l'assentament dels actuals veïns de la zona. Paral·lelament a la mostra fotogràfica, els organitzadors presenten tot un seguit d'estris i roba relacionats amb els casaments. Així podem veure aixovars, capitols matrimonials, caixes de núvia o mobles.



*Vestits de casament des del segle passat fins a l'època actual.*



## **Professional d'Estètica**

- ✿ Amb tractament d'ungles dèbils i malaltes.
- ✿ Especialitat en decoració i ungles de porcellana.

**Servei a domicili en hores convingudes.**

**Telèfon 39 04 59      AGRAMUNT**

## **ES VEN PATI**

**Al C. de la Segla Molinal, 12**

**Informació: Telèfon 43 01 64**



**Llibreria  
— Papereria**

**Plaça del Pou, 2**

**Tel. 39.04.25**

**AGRAMUNT**

# **L'ESPIGA**

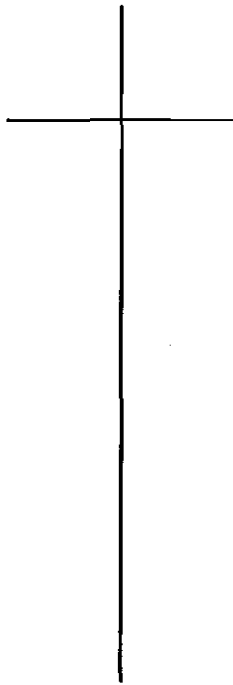
AIRE CONDICIONAT  
CALEFACCIÓ  
T.V. - VIDEO  
PARKING PRIVAT  
SALÓ CONVENCIONS  
SALÓ BANQUETS  
SERVEI BAR-RESTAURANT



## **HOTEL BONCOMPTE ★★**

**Plaça Sant Cristòfol, 1**  
**Tels. 46 10 02 - 46 10 03**  
**Fax 46 10 04**

**PONTS**  
(Lleida)



Del llim d'aquesta terra amarada de plors  
el meu anhel es desarrela.  
Morir deu ésser bell, com lliscar sense esforç  
en una nau sense timó, ni remes ni vela  
ni llast de records.

*Màrius Torres*

Segon Aniversari  
de

## Josep Martorell i Badia

qui morí el dia 26 de gener de 1990, a l'edat de 74 anys,  
havent rebut els Sants Sagraments i la Unció de Malalts.

Els qui l'estimen: esposa, fills, néts i germanes us demanen  
un record en l'oració per l'etern repòs de la seva ànima.

Agramunt, 26 de gener de 1992



Núm. 335  
Any XXIX  
Gener 1992

#### Redactors:

Ramon Bernaus, Josep Bertran,  
Pasqual Castellà, Montse Ortiz,  
Joan Pijuan, Antoni Ponsa, Joan Puig,  
Josep Rovira, Anna Santacreu,  
Rosa Maria Sera i Núria Sorribes.

#### Col·laboradors:

Serafina Balasch, Jaume Cots,  
Ramon Creus, Josep Farreny,  
Jordi Martí, Pere Mora, Deudat Pont,  
Paulí Ribera i Guillem Viladot.

**Edita:** Col·lectiu de Redactors d'Agramunt



Amb la col·laboració del departament  
de Cultura de la Generalitat de  
Catalunya

la Diputació de Lleida



i l'Ajuntament d'Agramunt



Membre de l'Associació  
Catalana de la  
Premsa Comarcal

**Premi Humbert Torres d'Òmnium Cultural**  
**Premi "Tassis-Torrent" Diputació de Barcelona**

**Imprimeix:** Impremta-Offset Barnola

#### Redacció i Administració:

Plaça de l'Església, 1  
Apartat de Correus, 10  
Agramunt (Urgell)

**Subscripció anual:** 2.000 ptes.  
A l'estranger: 2.500 ptes.  
Número solt: 200 ptes.

Dipòsit Legal: L-138-1964

Per a subscripcions i anuncis:

Anna Santacreu. Tel. 39 00 96  
o bé Pere Mora. Tel. 39 00 57

**PORTADA:** Iniciem amb Renant un seguit de portades  
amb els diferents pobles que configuren  
la Ribera del Sió.

Foto: Joan Puig

La redacció, manifesta la no obligació d'acceptar  
totes i cadascuna de les col·laboracions rebudes.

Per altra banda, la publicació dels articles signats, no  
significa l'acceptació implícita del seu contingut per  
part de l'equip redactor.

Es recorda que els treballs que enviïn els  
col·laboradors a SIÓ, han d'estar signats, amb  
l'adreça i el D.N.I.; si bé, es publicaran amb  
pseudònim, sempre que els autors ho vulguin. Es  
prega també, que no passin de foli i mig.

Els escrits que arribin a SIÓ, perquè puguin sortir  
publicats en el mes de la data de la revista, han  
d'ésser presentats a la redacció (Apartat 10) abans  
del dia 25 del mes anterior.

*Estimats  
lectors...*

## "Cornuts i pagar el beure"

L'endemà dels Reis, enmig de la ressaca festiva i comercial, vam fer la nostra particular enquesta entre els comerciants de la vila per conèixer els resultats de la campanya de vendes durant aquests dies.

El resultat no va ser gaire satisfactori. La majoria es queixaven i, -malgrat que les lamentacions dels comerciants, igual que les dels pagesos, semblin cròniques-, ens va semblar que ho feien amb raó.

Segons explicaven, són nombrosos els motius de la baixada generalitzada en les vendes dels nostres comerços locals. La més important, però, no és l'amenaça d'una propera crisi econòmica que provoca una recessió, sinó la fugida, cada vegada més massiva d'agramuntins vers comerços d'altres localitats més grans i, especialment, a les grans superfícies comercials de Lleida o Barcelona.

Enguany, per donar més facilitats encara a aquests desplaçaments, els comerços d'aquestes ciutats estigueren oberts durant tres diumenges consecutius durant les festes. Segons explicaven, moltes famílies aprofitaren aquesta avinentesa per desplaçar-se fins a Lleida i fer les seves compres nadalenques o de Reis, el que repercutí negativament en els comerços locals.

Durant els darrers anys, la influència de les grans superfícies comercials s'ha anat incrementant en detriment del comerç local. És habitual veure arribar cotxes carregats amb bosses del Pryca curulles de productes o els viatgers del "Cotxe de Lleida" que apenes poden portar els paquets de les compres. L'atracció que aquesta mena d'establiments té vers amplis sectors d'agramuntins sembla que els fa visita obligada.

Gairebé ningú no es sostreu a aquesta temptació de comprar a fora vila, que no és pas garantia de comprar més bo i barat. Fins i tot l'Ajuntament adquireix fora vila productes que es venen en establiments d'Agramunt.

I si tot això inquieta els comerciants, per a més inri han de suportar que algun "client" els vagi a consultar com fer funcionar i fins i tot reclamar, algun article que ha comprat a alguns grans magatzems. D'això se'n diu "cornut i pagar el beure".

Bernat Jofre

Gener de 1992

# Nova Sèrie 50 John Deere



LA QUALITAT ÉS LA NOSTRA FORÇA



1837-1987  
**150**

CONCESSIONARI JOHN DEERE

**VICENS**

TRACTORS I MAQUINÀRIA AGRÍCOLA

Carretera N-II, Qm. 486'800 - Apartat 57 - Telèfon 60 04 50  
MOLLERUSSA

## Ramon Casals i Muntada

### LA PASSIÓ PER LA MÚSICA



*En Ramon Casals i Muntada és un personatge prou conegut per gairebé tots els agramuntins. Encara que les seves arrels són més aviat muntanyenques, s'ha adaptat a les terres del pla d'allò més bé.*

*Sens dubte que la vida d'una persona està formada per diverses facetes, no obstant això, la del Ramon té un denominador comú: la música i el cant.*

*Quan arribem a l'hora acordada, ja ens espera tot tocant el piano.*

*Encara que la seva aparença sembla la d'una persona seriosa i nerviosa, a mesura que ens endinsem en la conversa es mostra afable i disposat a descobrir tota la seva persona.*

#### **- On i quan vas néixer?**

- M'agrada que m'ho pregunteu ja que tinc un gran record i afecte d'aquest poblet petit i bonic com és Cambrils d'Oden (entre Coll de Nargó i Sant Llorenç de Morunys). Sóc el tercer de sis germans i vaig néixer el 5 d'octubre de 1941. Vaig residir en aquest poblet durant els meus sis primers anys; després, tota la família ens traslladàrem a viure a Oliana.

#### **- Sabem que vas estudiar al Seminari. Ens en vols parlar?**

- Abans d'anar-hi vaig estudiar sis anys amb els "Hermanos de la Salle" d'Oliana i a partir dels 12 va ser quan vaig ingressar al Seminari fins als 22 anys. Allí vaig estudiar 5 cursos d'humanitats, 3 de

filosofia clàssica, 1 any de teologia; i al segon ho vaig deixar.

La meua sortida del Seminari no fou, contràriament al que s'acostuma a pensar, un problema de faldilles. La realitat no és així. L'època dels anys 55 als 60 al Seminari de La Seu va ser molt polèmica ideològicament, i això va influir en la meua persona.

#### **- Quines perspectives tenies en sortir del Seminari?**

- A l'edat en què jo vaig sortir del Seminari no era gens fàcil prendre una determinació tan important en la meua vida. Deixar uns amics d'anys, uns bons professors, pensar en com ho entendria la família, pensar en formar part d'un món diferent al qual m'hauria d'adaptar ràpidament i, per si fos poc encara, haver de fer el servei militar.

Les perspectives, per tant, es presentaven una mica difícils i és per això que un s'ho havia de plantejar molt bé.

#### **- Com te'n vas sortir?**

- Em tocà de fer la mili a Ceuta. Pels meus coneixements de música vaig entrar a formar part d'una Banda. L'ordre, la disciplina, el silenci, l'educació, foren les coses que més enyorava. Fins llavors formaven part del meu món.

#### **- Fes-nos cinc cèntims de la teua arribada a Agramunt.**

- Coincidint amb la meua sortida del Seminari, l'any 1961 la meua família residia aquí a Agramunt. Després de la mili, jo vaig venir cap aquí i vaig entrar a treballar a l'empresa Ramon Ros, on em vaig estar fins que l'empresa va decidir tancar.

Tal com he dit, el meu tarannà s'hagué d'enfrontar amb una situació per a mi un xic violenta com era que els meus companys de feina fossin majoritàriament

Foto superior: Ramon Casals en l'actualitat. A baix: Salutant el President Tarradellas en el concert celebrat al seu honor.



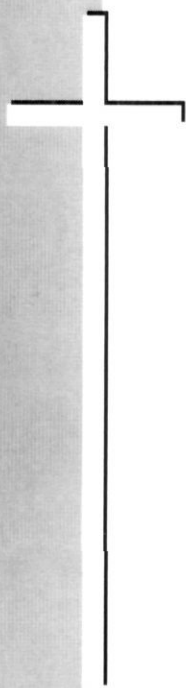


# CARME IGLESIAS i SANS

CINQUÈ ANIVERSARI

Si roses... millor misses i pregàries

C.I.



Primer  
Aniversari  
de la  
mort de

## Josep-Maria Farré i Artigas

Qui morí el 26-1-91

*Com pergami brodat  
us dedico aquestes ratlles,  
sortides amb amor  
en hores curtes i llargues.  
És un llibre molt petit  
amb molt poques pàgines,  
del que sí segura estic,  
veureu com penso jo en la vida  
poder transmetre l'amor  
d'una manera senzilla  
la meva realitat en cada mot  
la deixo escrita,  
perquè el que més compta en mi  
és poder fer el bé en la vida.*

*Paquita Artigas*



En la foto de l'esquerra el podem veure en un moment d'esplai a la "mili". A la foto inferior durant la cantada davant la casa de la Coral, en l'acte d'inauguració de la mateixa.

noies, la qual cosa m'ajudà a espavilar-me. He de dir que allí vaig conèixer la Lidia amb qui, després de festejar un cert temps, em vaig casar l'any 1968. Fruit del matrimoni han estat els 2 fills que tenim: el Jordi, de 22 anys, i l'Ovidi, de 14.

## LA MÚSICA

"LA MÚSICA ÉS UNA SENSACIÓ INDEFINIBLE. ÉS UN GOIG".

**- Quan recordes que se't despertà l'afició per la música?**

- Recordo de molt petit que als pobles, per les festes assenyalades, l'orquestra era l'encarregada d'acompanyar les celebracions religioses, els concerts als cafès i el ball. Els músics anaven a buscar el mossèn a la rectoria i els nens els seguïem tot fent soroll amb un pot i un bastó. Aquest fet m'agradava i em divertia així com també, encara que petitó, assistia a tots els concerts. En el fons ja m'agradava.

Però parlant més seriosament, allà on realment vaig aprendre la base de la música fou al Seminari, i ja no la vaig deixar mai.

**- Què ets, dins del món de la música?**

- Us diré que no tinc cap títol. Els meus coneixements musicals són aconseguits a base de dedicació i molt d'interès.

**- Quins instruments toques?**

- Una mica el piano i l'orgue (els vaig aprendre a tocar al Seminari) i el violí, que

fou d'una manera autodidacta. Més tard, per conveniència, vaig aprendre a tocar la flauta. M'agradaria destacar que tinc un gran record de dos professors que eren dels millors organistes que he conegut (fills d'Oliana): Francesc Tàpies, organista de la Catedral de Tarragona, i Albert Vives, organista de la Catedral de la Seu i professor del Seminari. El fet de ser d'Oliana feia que em pugués passar tot l'estiu enriquint-me amb els seus coneixements.

**- Tens antecedents musicals a la família?**

- No, però al meu pare li agradava molt

la música. Crec que la família té molt a veure amb la realització d'un músic.

**- Què és per a tu la música?**

- Per a mi, la música és una sensació indefinible. És un goig. A nivell material és impossible de materialitzar. Crec que quan al món de la música hi entra el negoci, és una manera diferent d'entendre-la i per tant de viure-la.

**- Ets sentit realitzat plenament com a director o hauries volgut arribar més lluny?**

- Sí, me'n sento. No he tingut cap pretensió d'arribar a més. Estic content on sóc.

**- Estableixes alguna diferència entre la música popular i la tradicional?**

- Per a mi és la mateixa.

**- Quina música prefereixes?**

- La música m'interessa tota. Naturalment vaig estar educat en la música clàssica i per això he de manifestar que els clàssics són els meus preferits: MOZART, BACH... i en les dues vessants: instrumental i vocal.

## CANT CORAL

"CONTINUAREM CANTANT I ESTIMANT FINS A LA FI".

**- Quan vas entrar en contacte amb la Coral?**

- En els seus inicis, la Coral estava dirigida per Antoni Canosa. A partir de l'any 1970 passà a ser director en Narcís Saladrigues. En aquella època m'hi vaig incorporar com a cantaire. A còpia de dies, ell que anava sobrecarregat de feina i veient els meus coneixements musicals, intentà convèncer-me que agafés el càrrec





de director. Al començament no resultà gens fàcil, però em vaig sentir recolzat en tot moment pel Narcís i en Josep Martorell. I així de senzill va ocórrer. D'això ja fa 20 anys.

**- N'estàs orgullós del treball aconseguit fins ara i de la Coral?**

- Sí. Encara que la feina es fa a poc a poc, penso que s'està fent bé. Al llarg d'aquests anys s'han fet molts progressos, sempre amb els seus alts i baixos.

**- Quines són les perspectives més immediates?**

- Com sabeu, la Coral acaba el XXVè Aniversari. Durant el transcurs del qual s'han dut a terme diversos actes públics per tal de donar una mica més de relleu a dita commemoració. Tenim previst que puguem oferir un concert a càrrec de la Coral Sant Jordi i alguna sorpresa més. Tanmateix, tenim la intenció d'organitzar un concert final amb tots els ex-cantaires que hi vulguin col·laborar, juntament amb la Coral d'Anglesola.

**- Com s'autofinancia la Coral?**

- En el pressupost anual, la Coral compta amb les aportacions voluntàries dels socis, algun que altre donatiu desinteressat, les entrades dels concerts de Nadal i de Pasqua i el que ens pugui quedar de la loteria de Nadal.

Quan fem actes concrets, com és ara el XXVè Aniversari, demanem subvenció a l'Ajuntament, Diputació i Generalitat. Gairebé sempre arriben, però s'han de demanar. També des de fa un parell d'anys, el Consell Comarcal organitza unes cantades Corals durant les festes de Nadal a diversos poblets i per aquest motiu rebem una quota per concert fet.

Quan anem a cantar als poblets veïns, ho fem més per ànim de col·laboració que res més. Ells ens donen la voluntat, i tots contents.

**- Actualment la Coral és propietària d'una casa. Com va anar?**

- De fet ha estat la despesa més important que hem tingut. Potser va ser una tossudesa, però ja estàvem cansats d'anar d'un lloc a un altre. L'any 1980 vàrem donar el pas definitiu i malgrat les dificultats econòmiques, amb el temps ens n'hem sortit. Comptàrem amb aportacions desinteressades de gent amb moltes ganes de col·laborar, també aconseguírem diverses subvencions a fons perdut d'algunes Caixes d'Estalvis i també la Generalitat hi va fer la seva aportació.

En un principi habitàvem la casa gairebé tal com estava, però l'any 1985 vàrem fer una ampliació que va deixar l'estància molt digna. El nostre projecte és poder arribar a cobrir tot o part d'un pati que la

Amb un grup de seminaristes.



casa té al darrera, per tal de crear més espai interior.

**- Quants membres formen part actualment de la Coral?**

- Com sabeu, la Coral està dividida en tres grups, segons edats. La Coral d'Avui compta amb 69 cantaires, la distribució dels quals són: 20 soprans, 25 contrals, 13 tenors, 10 baixos i 1 director. La Coral Bon Cant té 24 cantaires: 11 nens i 13 nenes. I la Coral Infantil disposa de 18 elements: 6 nens i 12 nenes.

**- En el darrer concert de Sant Esteve, es notava una mancança de cantaires a les dues corals més petites, a què és degut?**

- És evident que les Corals Infantils sempre tenen puges i baixes; a més, de la Coral Bon Cant, en surten cada any uns joves cantaires que s'incorporen a la Coral d'Avui. Crec, però, que el que hem perdut en quantitat s'ha guanyat en qualitat i, en definitiva, això és el que importa. No obstant, animaria els pares que són part fonamental en l'educació dels seus fills a que els incitessin a formar part de la nostra Coral.

**- Col·labores en alguna altra coral veïna?**

- Durant dos anys vaig dirigir l'Orfeó de Tàrraga. Actualment em desplaço els dimarts a Artesa de Segre i els dissabtes a Anglesola, on dirigeixo les corals respectives.

**- Es nota una mancança de directors. Quin és el motiu?**

- Realment així és. En ser una feina desinteressada, és difícil trobar gent disposada a dedicar-hi hores i hores. No obstant, quan veus que els cantaires hi tenen interès, no et dol el sacrifici que comporta.

Encara que sembla fàcil, la labor del director és una mica ingrata, ja que en els grups hi ha diverses opinions, idees, edats... i has de mirar d'unificar-les i equilibrar-les. És important mantenir aquest equilibri tant humanament com musicalment perquè els resultats siguin òptims.

Amb aquests comentaris no voldria desanimar qualsevol persona interessada en ocupar aquest lloc; és més, l'encoratjaria a que un dia agafés el meu relleu i em facilités així la tasca.

**- En què consisteixen els cursets que se celebren a Burgos?**

- Durant 20 anys, cada estiu, en període de vacances, em desplaço a Burgos per tal de formar part, com a professor, dels cursos de Pedagogia Musical que organitza l'Escola Superior de Música de Madrid.

**- Combines bé la teva afecció amb la feina?**

- En aquest sentit no tinc problemes. M'ocupo de l'administració de l'escorxador de Preixens. Aquesta és la meua feina. El meu temps lliure el dedico al Cant Coral, per tant tot es pot combinar bé encara que moltes vegades em falta temps per poder fer tot el que voldria.

**- Quins intercanvis de més relleu ha dut a terme la Coral?**

- A part d'assistir a tots els aplecs de la Zona Nord de Terres de Lleida, com a més rellevant va ser el viatge a Granada l'abril de 1985 amb la Coral Bon Cant. Aquest intercanvi va resultar molt positiu i enriquidor en tots els aspectes. Com a més recent l'any 1990 la Coral d'Avui ens desplaçàrem a Brno (Txecoslovàquia) cosa impensable per nosaltres, però que a la fi va ser una realitat.

## POLÍTICA

"QUALSEVOL ACTE ÉS  
FER POLÍTICA".

**- Què és per a tu la política?**

- Per a mi la política ha de ser un acte de servei continu a tota la societat sense mirar a qui. Per a mi qualsevol acte de la vida és fer política.

**- Et sents identificat amb algun partit?**

- No he militat mai en cap partit polític. Em sento identificat amb la idea d'un socialisme, com una teoria de justícia i igualtat entre tots els homes, que portat a la pràctica d'una manera autèntica no deixa de ser el mateix exemple que ens donà Jesucrist.

**- Oi que vas formar part d'alguna llista electoral d'Agramunt?**

- Sí, a la primera legislatura a les Municipals d'Agramunt, formava part de la llista dels Socialistes, com a Independent. Vaig creure oportú donar-los el meu recolzament d'acord amb les idees que abans he manifestat. De totes maneres us he de dir que la vessant d'una política activa no ha calat prou en la meva persona.

*Arriba el moment d'acabar i la tarda ha resultat curta. A pesar de la vida*



Concert de la Coral al Casal Agramuntí. L'any 1976.

*cultural que en Ramon porta, també té facetes populars com gairebé tothom. En un to xocant i després de preguntar-li quines afeccions té, ens surt que li encanta buscar bolets, quasi tant com la música. En el seu poble natal, el seu pare li va ensenyar no a omplir de bolets les prestatgeries, sinó a gaudir del plaer de saber-los trobar.*

*L'esport del futbol també havia format part de la seva vida (sobretot al Seminari), però més tard el substituï també per la música.*

**Rosa Mari Sera  
Anna Santacreu**

## Sebastià Fonoll i Serra

Ha mort cristianament el dia 25 de  
desembre, a l'edat de 82 anys.

La família i tots els qui l'hem conegut i estimat,  
us agraïm les mostres de condolença rebudes  
i la vostra pregària.

Agramunt, gener de 1992



**GRUPO CONSIST SA**  
GRUCONSA



## FERRETERIA MOLINET

Ronda dels Comtes d'Urgell, s/n. - Telèfon 39 04 58



CORRETGES  
RODAMENTS  
CARGOLS  
EXTINTORS  
PINTURES

MÀNEGUES  
E I N E S  
MATERIAL  
ELÈCTRIC  
PLÀSTICS

**AGRAMUNT - LLEIDA**

Assegurances en  
general

**Josep Vidal**

*Mútua Reddis*

ESTEM AL SEU SERVEI

Ctra. de Cervera, s/n.  
Tels. Ofic. 39 08 63 - Part. 39 01 50  
**AGRAMUNT**

**GARATGE**

**Josep Vidal**



AGÈNCIA OFICIAL

SERVEI DE GRUA PERMANENT  
REPARACIÓ EN GENERAL DE TOT EL  
RELACIONAT AMB EL SEU VEHICLE  
INSTAL·LACIÓ I CÀRREGA  
D'AIRES CONDICIONATS

Ctra. de Cervera, s/n.  
Tels. Ofic. 39 08 63 - Part. 39 01 50  
**AGRAMUNT**

## FUNERÀRIA

Serveis de Companyies d'Assegurances

**R. LLORENS**

Traslats a províncies

Carrer dels Estudis Nous, 15      Telèfon: 390 420  
AGRAMUNT (l'Urgell - Lleida)

**Xocolata**



**Jolonch**

**AGRAMUNT**

# Finestra educativa

Pels nens és un joc beneficiós i aconsellable pel seu caràcter educatiu

## ELS ESCACS: UN ESPORT ARRELAT

Quan parlem del joc dels escacs, no sabem massa bé si utilitzar l'expressió per referir-nos a un "joc" o bé a un "esport". Fins i tot no solament ens qüestionem si és un joc o un esport, sinó que també ens preguntem si és una ciència o un art... i veritablement és una conjunció de tot això.

Fonamentalment els escacs són un esport perquè els competeix a tots els nivells, i si bé no comporta cap esforç físic la seva pràctica, sí que ho és un, d'esforç mental. A l'escola hi ha una oferta àmplia d'esports físics per als nostres infants, per aquesta raó sabem que en practicaran un o altre. Però a més hem de pensar que no només s'han d'agilitzar els músculs sinó que és important que els nens siguin capaços de desenvolupar jocs tranquils i mentals.

En els escacs, els nens aprenen a combinar un conjunt de diferents models de moviments amb una finalitat: planificar un atac, una defensa, etc... i a coordinar les diferents peces...

És fonamental per aprendre a planificar i coordinar la seva ment, però també existeix quelcom tan important com que el nen o adult, es comunica amb els altres, arribant a crear una relació d'amistat i companyonia. No són només dues persones, també és un conjunt que forma una veritable equip. És tot un espectacle observar en un torneig, en finalitzar una partida i comprovar com s'agrupen i comencen a fer una anàlisi retrospectiva de possibilitats i si el temps ho permetés podria durar hores i



hores. En resum, evidentment que sobretot pels nens, és un joc que no els perjudica per res, tot el contrari, resulta beneficiós i aconsellable pel seu caràcter educatiu. Per sort a la nostra escola es practica ja des de fa uns anys quan, en Julian Hoyo va iniciar el seu impuls, i per aquesta raó són molts els adolescents que després continuen anant al Club d'Escacs d'Agramunt. Fent un càlcul aproximat, podem aportar la xifra de més de tres-cents nens i nenes que han après a jugar durant aquest temps i alguns d'ells ja han assolit un nivell prou alt dins el món dels escacs de les terres de Lleida. Si fem un repàs al nostre historial podem resumir-lo dient que en cinc anys d'activitat hem assolit aquests resultats a nivell de Catalunya:

Curs 1987/88: 6è lloc en categoria infantil masculí.

Curs 1988/89: 1er i 6è lloc en categoria cadet masculí.

Curs 1989/90: Fase final en aleví masculí i infantil femení.

Curs 1990/91: Fase final en categoria infantil femení.

I ja més recentment, els dies 6 i 7 de desembre, uns quaranta alumnes nostres van participar en el torneig "II Memorial Farrús" que es va celebrar a Lleida i que va suposar un èxit de participació de tot el Col·legi.

Aquesta activitat que des dels seus inicis ha promogut l'A.P.A. és dels esports més acceptats i amb orgull podem dir que està al capdavant de moltes poblacions catalanes que, tot i ser de més pes demogràfic, no assoleixen l'afició de què nosaltres ens podem vanter.

La Junta A.P.A.  
C.P. "Macià-Companys"



ESPECIALITAT EN  
PINTURA DECORATIVA  
REVESTIMENTS TÈXTILS  
CORTINATGES I RIELLS  
PINTURA INDUSTRIAL

# Antoni Capitán

C. de Jaume I, 12 - Tel. 39 04 03      AGRAMUNT



## Tallers Joan Jové i Solé

C/. del Clos, 10

### INDÚSTRIES JOVÉ BALASCH, S.L.

C/. de la Comtessa Aurembiaix, 7

Tel. 39 06 01  
Fax 39 11 51

**AGRAMUNT**

RELOTGERIA - JOIERIA

ÒPTICA

## E. LLAGUNES

ÒPTIC DIPLOMAT

Us ofereix tota classe de muntatge  
d'ulleres graduades i de sol.

Carrer del Sió, 6 - Tel. 39 02 61      AGRAMUNT



SERVEI  
POST-VENDA  
TÈCNIC

PRESTIGI EN CALOR

Electricitat **A. INVERNON**

C. del Molí Vell, s/n.      Telèfon 39 01 76  
A G R A M U N T

FUNERÀRIA

# J. TORNÉ

Exclusiva de tots els serveis de OCASO, S. A.

Avda. Catalunya      AGRAMUNT      Tel. 39 08 62  
(Edifici La Torre II)

# PALVI, SA

*Equips de recollida i  
transport de residus*

Telèfon 39 12 48      AGRAMUNT

Dr. Josep M<sup>a</sup> Peroy  
**GINECÒLEG**

- *Revisió ginecològica anual*
- *Planificació familiar*
- *Ecografia - Control de l'embaràs*
- *Malalties mamàries*

Avgda. Generalitat, 5 - 2on C  
MOLLERUSSA

Visites convingudes  
Tel. 60 23 18 (tardes)



# GRAN MERCAT

## El Rebost

Carrer de Sió, 15



XOCOLATA • CARAMELS • CONFITS

Una llarga... i dolça tradició

Fabricats per R. VICENS, S. A.

Ctra. de Tàrraga, s/n.

Telèfon 390.607



## RENAULT

### JERONIVALLS I SEGURA

Servei de Planxisteria i Grua  
Càrrega d'aire condicionat

Ctra. Artesa-Tàrraga, Km. 12'800

Tel. 39 03 34 - Fax: 39 12 84

AGRAMUNT

MAQUINÀRIA AGRÍCOLA



## JOSEP MARTORELL

*Fontaneria*      *Electricitat*  
*Electrodomèstics*

# VILANOVA

Tels. 39 08 90 i 39 02 23

Guimerà, 13

AGRAMUNT



Restaurant  
Cafeteria  
Discoteca  
Sala de Festes  
Piscines  
Pista d'Estiu  
Vídeo-Set

Estacions de  
Servei a:

Agramunt  
Cubells  
Montgai  
Mont-roig

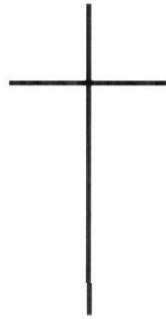
## Establiments

### E. S. A.

Tels. 390802  
390202 - 390142

**AGRAMUNT**





Segon Aniversari de la mort de

# Teresa Llordés i Roig

Mort 16 de gener de 1990

Els seus familiars us demanen  
un record en l'oració.

Agramunt, 31 desembre 1991

Després, potser, d'uns quants anys oblidada, l'osteoporosi és avui dia una malaltia de gran actualitat per la quantitat de persones afectades i és, juntament amb les malalties mentals i cardiovasculars, de les de major repercussió social.

## OSTEOPOROSI

És, després de l'artrosi, la malaltia de l'esquelet més difosa als països desenvolupats.

L'osteoporosi és un procés involutiu caracteritzat per la disminució de la massa òssia per unitat de volum en funció del que es considera normal per a una determinada edat, sexe i raça, que redueix la resistència mecànica de la seva pròpia estructura física amb la qual cosa es propicia l'aparició de fractures i simptomatologia clínica.

S'anomena osteoporosi a aquest deteriorament biomecànic ja que en el curs del seu desenvolupament s'altera l'equilibri dinàmic que s'ha de mantenir entre aquest teixit ossi dens i les cavitats que el solquen, en favor d'aquestes darreres (augment de la porositat); però donat que aquesta disminució de massa constitueix un fet cronofisiològic, és molt difícil delimitar la línia divisòria entre pèrdua normal i excessiva (osteoporosi).

Durant el període de creixement la massa òssia augmenta fins a arribar a un valor màxim a la fi d'aquest període. A continuació s'inicia una pèrdua progressiva que és més accentuada a les dones després de la menopausa.

La quantitat de massa òssia en l'acabament del creixement i el ritme de pèrdua posterior, són factors decisius en el desenvolupament de l'osteoporosi: la malaltia reflecteix la inadequada acumulació del teixit ossi en el creixement, la pèrdua excessiva

posterior o ambdós factors.

L'osteoporosi ha estat considerada com una malaltia inevitable i que acompanya el procés d'envelliment. Aquesta actitud fatalista al voltant d'aquesta malaltia s'ha de descartar; es pot i s'ha d'actuar a nivell preventiu, corregint o evitant els factors de risc i propiciant mesures correctives.

La disminució de la massa òssia és assintomàtica. De fet l'osteoporosi produeix una gran tendència cap a les fractures, essent aquestes i les seves complicacions les manifestacions clíniques fonamentals. Les fractures afecten fonamentalment els cossos vertebrals, coll de fèmur i extremitat distal de radi. Les fractures vertebrals donen dolor brusc d'esquena, aixafament vertebral radiològic amb disminució de l'alçada i deformitats variables (cifosi, etc.). Està indicada l'analgèsia i repòs no massa prolongat. Les fractures de maluc poden produir limitacions funcionals importants. L'osteoporosi pot produir a més a més dolor a la columna vertebral, possiblement degut a petites microfractures no detectables a la radiografia. Aquest dolor disminueix amb el repòs, però si es massa prolongat pot produir una pèrdua òssia encara més gran.

### **Factors de risc:**

És més freqüent en les dones, especialment amb una menopausa precoç, més freqüent en la raça blanca i en persones primes, i especialment en fumadores, sol coinci-

dir amb persones amb una dieta baixa en calci i que fan poc exercici.

### **Tractament**

Ha de ser fonamentalment preventiu, ja que una vegada establert, cap tractament ha demostrat clarament la seva eficàcia.

### **Mesures profilàctiques**

Hàbits de vida: a més a més de l'abstenció de fumar i beure, als pacients amb factors de risc, si no hi ha contraindicació (litiasi renal), se'ls aconsella la ingesta almenys d'un gram de calci al dia. L'exercici moderat i una vida activa contribueix a la conservació de la massa òssia.

Estrògens: Estarien indicats en dones postmenopàusiques amb diferents factors de risc (almenys 4) i si no existeix cap contraindicació.

Fluoració de l'aigua: En un recent estudi a Finlàndia, s'ha observat una disminució de la taxa de fractures des de la seva introducció.

### **Tractament de l'osteoporosi establerta**

Variarà segons que sigui el procés originari.

Es pot tractar amb estrògens i calcitonina o amb flúor.

El paper del calci i la vitamina D seria assegurar una correcta mineralització de la matriu osteoide.

La Calcitonina s'ha d'administrar per via intramuscular i s'ha d'associar calci quatre hores després de la seva administració, per a prevenir l'hipocalcèmia (disminució de calci a la sang).

Potser que molt aviat surti al mercat la Calcitonina per via nasal, amb la qual cosa disminuirien els seus efectes secundaris actuals de la Calcitonina intramuscular.

**Jesús Ramon Giménez Sanz**  
Metge

## PAGUI SENSE DINERS!



Pagui sense diners amb la **Targeta 6000** de la **CAIXA DE MANRESA**, a tots els establiments adherits als Serveis **A tot arreu "Comerç"** i "6000".

A més Vostè podrà:

Ajornar el pagament sense cost addicional fins a 45 dies, o també pagar en terminis el que hagi comprat, i disposar d'efectiu les vint-i-quatre hores als Caixers Automàtics de **CAIXA DE MANRESA** i en les xarxes de caixers més importants del país.

Si no la té demani-la



**CAIXA DE MANRESA**

## ANGEL EROLÉS

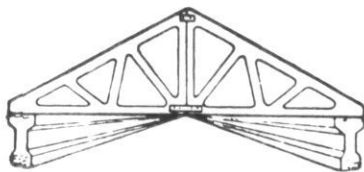


**FORJA  
METALL  
DISSENY**

**PER A LA CONSTRUCCIÓ  
i L'HABITATGE**

C/. Ferrocarril, 16 - Tel. 50 11 34 - 25300 Tàrraga

## PRETENSATS



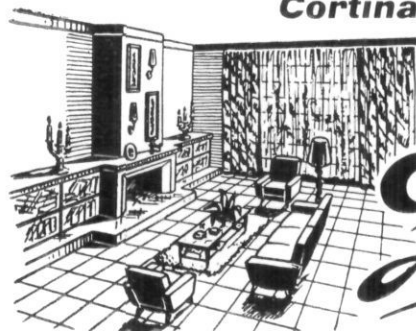
## CUÑAT, S. L.

Avda. Catalunya, 13      Tel. 39.01.15      Apartat 26  
AGRAMUNT      Urgell-Lleida

## ROS ROCA S.A.

ELS ESPECIALISTES EN EQUIPS  
PER A SERVEIS MUNICIPALS,  
AGRÍCOLES I INDUSTRIALS

### Cortinatges i Tapisseria



### DECORACIONS

# Lurita

Avgda. Catalunya, s/n.  
Telèfon (973) 39 03 39  
25310 AGRAMUNT

VISILLOS  
MOQUETES  
TAPISSAT  
DE PARETS  
PINTAT DE  
PISOS  
ESTUCATS  
EMPAPERATS

# Des de les golfes del Farreny

"Bon, nou, renovat i millor amor pel 1992"

*A la Montserrat Caballé,  
agraint-li el seu:  
"Teníem 15 anys"*

La llàgrima espontània  
no la va voler reprimir.  
I en cada gra de raïm,  
dotzenes de llàgrimes  
li queien dels ulls.  
Cara avall, per cada una  
de les dotze campanades.  
Estava sol a casa seva  
pensant en ella i,  
en qui pensaria ella.  
El cor i la ment li bullien,  
plorava i no es queixava.  
Davant dels fantasmes de la "tele"  
que es movien i xerraven,  
fent soroll, mal de cap...  
Aquesta caixa boja mai no podrà  
acabar amb la terrible  
soledat d'un jove com jo,  
que estima i no és correspost.



I apagà la "tele".  
Sentia, veia, escoltava, vivia  
el seu silenci. I oïa el batec  
del seu cor, el com corria  
la sang per les seves venes.  
I agafà la copa del cava  
i brindà de pensament  
per l'estimada que...  
No sabia si fer-ho perquè  
ella l'estimés o, perquè ell  
s'oblidés per sempre d'ella.

I, poder-se arrencar de soca i arrel  
el seu record que el matava,  
no el deixava viure, des que van renyir.  
De sobte, sonà el telèfon.  
Ring, ring, ring...  
– Bona nit, digui.  
– Sóc jo..., t'estimo Josep,  
perdona'm i, ja parlarem.  
Feliç Any Nou 1992!  
– Jo també t'estimo, Ramona.  
Perdona'm a mi, i feliç Any Nou!  
I el jove esclatà amb un plor  
d'alegria, i en aquell instant,  
fou el ser més feliç de la terra.

*Agramunt, desembre de 1992*

## Els lectors escriuen

Premi  
Diputació  
Provincial

Sr. Director de la revista SIÓ:

Em va sorprendre agradablement d'ésser jo l'assortat d'enguany entre els subscriptors de la revista SIÓ, patrocinada per la Diputació de Lleida.

A la gaubança que el periòdic m'ofereix mensualment, informant-me en tots els aspectes de la vida vigorosa d'Agramunt, –la meva ex-parròquia que recordo molt i estimo–, ara s'hi ha afegit aquest guardó del qual podré fruit amb les Germanetes i els vellets de la "LLAR de Sant Josep", on exerceixo actualment el ministeri sacerdotal com a Capellà de la Casa. Perquè, a la fi, m'ha estat concedit, excepcionalment, de canviar la destinació del premi (un viatge a París per dues persones) per un altre que, si Déu vol, podrem fer junts a un altre lloc, més a prop i apropiat, tota la Comunitat d'ancians.

Amb les 92.200 pessetes, atorgades per l'esmentada Corporació provincial, aconseguirem d'obsequiar amb un esplai de tot un dia una cinquantena d'excursionistes i altres tants impeditos que també ho gaudiran a casa.

Em fa molta gràcia que l'origen i la concausa d'aquest favor hagi estat la benvolguda revista agramuntina. Si us plau, feu-ho avinent a tot el grup de la Redacció i a d'altres persones que compartiran segurament la nostra complaença.

Fent-vos també present la meva gratulació nadalenca, ben agraït us saluda l'amic i servidor

*Antoni Saboya, Pvre.*

# EL BATEGAR D'UN POBLE

## RELACIÓ DELS NOMS DE LES CASES PER CARRERS

Per Ramon Roqué

És notable l'increment de la població de Puigverd al segle XIII (es triplicà amb escreix des dels 86 h. del 1718 als 329 h. el 1787) i continuà creixent fins als 710 h. l'any 1860, però des d'aleshores la minva ha estat contínua i progressiva fins al cens de 1981 que dona 252 h. i es mantenen de fet en el cens de 1991.

1365	1553	1718	1830	1860	1900	1936	1940	1950	1960	1970	1981	1991
26	44	86	381	710	551	489	452	403	364	310	252	252

I si és cap a mitjans del segle XIX quan el seu nombre d'habitants arriba al màxim, també ho deu ésser en quant al nombre de cases habitades.

Preguntant per ací i per allà entre els vells del poble, s'ha intentat recollir tots els noms de les cases existents en aquells anys en què, segons algunes opinions, n'hi havien hagut 172, no les hem trobades totes ja que algunes no les recorden ni les ha vistes mai ningú, se sap on n'hi havia alguna més, però no s'ha trobat cap veí que en sabés el nom.

Més de la meitat de les trobades ja no hi són o bé en formen part d'una veïna, ja que es dona el cas que d'algunes de les cases actuals n'hi ha tres o quatre i fins i tot alguna en té cinc en la seva forma actual, com per exemple la Casa de la Vila que en té cinc: Cal Coix, Cal Manco, Ca la Verònica, Ca l'Arnau i cal Companys, també aquesta circumstància es dona en alguna altra.

Després de molt preguntar i donar tombs per tal de trobar-ne alguna altra, les més possibles, aquestes són totes les que s'han trobat, posades per ordre dels carrers:

### **PLA DE LA SEGLA**

Molí del Pou  
Cal Pifanyo  
Cal Ratés  
Cal Marxant  
Cal Sebastiana

### **RAVAL DE SANT MIQUEL**

Cal Cisteller  
Cal Comalada  
Cal Garrofa (Gafut)  
Cal Quildo  
Cal Marroget (Pau)

### **RAVAL DE CASTELLNOU**

Ca l'Ambam  
Cal Pirineu



- |                          |                          |                             |
|--------------------------|--------------------------|-----------------------------|
| 1) Pla de la Segla       | 7) Carrer de la Roca     | 12) Carrer de la Muralla    |
| 2) Raval de St. Miquel   | 8) Raval d'Agramunt      | 13) Carrer de la Cendra     |
| 3) Raval de Castellnou   | 9) Corriol del Sastre    | 14) Carrer Major            |
| 4) Trav. de St. Miquel   | 10) Carrer del Cementiri | 15) Plaça del Mestre Navall |
| 5) Carrer del Portal     | 11) Plaça del Botador    | 16) Carrer de la Rectoria   |
| 6) Av. de la Generalitat |                          |                             |

Cal Rosset  
Cal Rovira  
Cal Carreter (Farran)  
Ca l'Agustina  
Cal Paleta (Parrillo)  
Cal Valentí (Porta)  
Cal Moreno  
Cal Mano (Manolo)  
Cal Cisteller (Maria)  
Cal Tarroner

### **TRAV. DE SANT MIQUEL**

Cal Malenasso  
Cal Ravarter

Ca l'Aldabó  
Cal Sabater  
Cal Navall  
Ca la Sila del Gravat  
Ca la Filomena  
Ca l'Arnau  
Ca la Sila del Caseta (Corrales)

### **CARRER DEL PORTAL**

Cal Quelo  
Cal Pansa  
Cal Marcó  
Cal Tomasó (Manel)

### **AVGDA. GENERALITAT**

Cal Sala  
Cal Gafut  
Cal Santamaria  
Cal Blanch  
Cal Tiurana  
Cal Sabater  
Cal Lao  
Cal Torredeflot  
Ca l'Escabrós  
Ca l'Angelona  
Cal Coime  
Cal Monget  
Cal Gravat  
Ca la Lluïsa  
Cal Conqueta

### **C. ROCA DEL CARGA**

Cal Fuster  
Cal Cisco el Joan  
Cal Noio  
Cal Joan de la Rosa  
Cal Plataire  
Cal Manel de Pairada  
Ca l'Esteve  
Cal Bey  
Cal Collades

### **RAVAL D'AGRAMUNT**

Cal Carga  
Cal Marino  
Cal Trago  
Cal Ramiro  
Cal Petit  
Cal Guapo  
Cal Manco

### **CORRIOL DEL SASTRE**

Ca la Catarina  
Cal Pintó (Marxant)  
Cal Miger Pifanyo  
Cal Pastor  
Cal Flaessa  
Cal Paradell  
Cal Sastre

### **CARRER DEL CEMENTIRI**

Cal Sabateret  
Cal Secretari  
Cal Joanot (Federico)  
Cal Purrina  
Cal Ros (Forn)  
Cal Plácido  
Cal Galillo (Cafè)  
Cal Gabarri (Felip del Ros)  
Cal Porta  
Cal Guixé  
Ca la Llúcia  
Cal Companys  
Ca l'Arnau  
Cal Bià  
Cal Benet  
Ca l'Anita del Roc (Pastoreta)  
Cal Caseta  
Cal Querol  
Cal Coix  
Cal Roquer  
Cal Plomat  
Cal Benetet  
Cal Pastoreta  
Cal Vellana vell

### **P. BOTADOR**

Cal Malloll  
Cal Querlató  
Cal Pajarte  
Cal Caçador  
Cal Micalet

### **CARRER DE LA MURALLA**

Cal Mingo el Bep  
Cal Fotisques  
Cal Roc  
Cal Pau de l'Antònia (Xamet)  
Cal Gris  
Cal Barber

### **CARRER DE LA CENDRA**

Cal Moliner  
Cal Cabó  
Cal Costa  
Cal Pascol  
Cal Piera

Cal Claro  
Cal Manco v.  
Cal Coix v.  
Ca l'Escabellat  
Cal Femella  
Cal Viudo  
Cal París  
Cal Xela  
Escoles i Jutjats  
Cal Colom  
Cal Pairada

### **CARRER MAJOR**

Ca l'Hereuet  
Cal Torres  
Cal Mariano Tadeu  
Cal Betes  
Cal Manel (baster)  
Cal Ventura  
Cal Ciscar  
Cal Bellera  
Cal Federico  
Cal Fitó  
Cal Tadeu  
Cal Farreró  
Cal Farrer  
Cal Petronill  
Ca la Delfina (Quelo)

### **PL. MESTRE NAVALL**

Castell  
Cal Piqué  
Cal Font  
Cal Carleta

### **CARRER DE LA RECTORIA**

Cal Marbà  
Cal Llovera  
La rectoria  
Cal Vicari  
Cal Gallina  
Cal Blanquet  
Cal Blanc  
Cal Carlets  
Cal Santamaria  
Cal Ciguella  
Cal Mantegaire



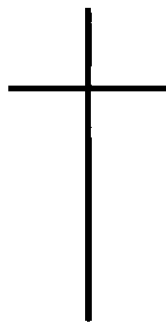
# **GESTORIA FEIXA**

Sabateria, 6

AGRAMUNT

Tel. 39 06 31

- Tota classe de gestions davant Organismes Oficials
- Assegurances Socials
- Assessoria Fiscal i Laboral



# Rosario Esteban Lombardo

Fallecida a la edad de 22 años  
el día 28 de noviembre de 1991,  
víctima de accidente.

La familia y amigos te  
recordaremos siempre.

# Gent, fets, coses...

## Voluntaris i crítica

Els qui soleu llegir els escrits que des de fa molt temps faig en aquesta revista de SIÓ, permeteu-me que per una vegada em surti una mica de la línia que ha anat caracteritzant el meu estil o tarannà. Avui, dins del marcat gènere d'opinió em cau bé, a més a més, d'inserir-hi un tic de caràcter informatiu relacionat amb els bombers voluntaris d'Agramunt, dels quals també formo part des que es va crear el Parc. Així, he pensat que podia ser interessant exposar a la llum dels possibles lectors de nostre diari alguns detalls de la tasca que es du a terme en el si d'un servei com aquest, bastit totalment per gent voluntària, i que fan la seva feina (sovint amb perill i duresa) sense fer-ne escarafalls, i de vegades amb certa incomprensió per part d'algú que no sap destriar prou bé allò que és positiu o allò que no ho és tant.

Com deia, l'any que acaba de deixar-nos ha estat un any força mogut pel que fa als nostres bombers, però penso que per damunt de tot caldria destacar un fet que el seu dia va ser el que més polseguera va congriar. Potser havia de ser així. Qui ho sap? Al cap i a la fi no es veu cada dia això de calar-se foc a un vehicle del servei després d'hores d'estar parat en l'interior del parc. Els comentaris de l'esmentat fet van sorgir a riuades, i per cert no molt afalagadors. La llança feridora de la brometa va arribar a tocar la pell dels apagafocs, però, per sort, no s'hi va clavar. Aviat va passar l'ensurt, i l'esperit de servir tothom va renèixer amb més força que mai.

És clar que no van ser tot brometes amb regust. El senyor Director General del Servei va tenir la gentilesa de fer arribar la seva solidaritat en front de la situació creada trametent una carta a cadascun dels voluntaris, de la qual n'extrec els següents paràgrafs: "Vull testimoniar-te, amb aquestes ratlles, la meua solidaritat com a Director General ...entenc que va ser un cas fortuït i que pot passar en qualsevol Parc de Bombers... no feu cas de comentaris injustos; és consubstancial a la naturalesa humana el veure, normalment, només els aspectes negatius dels altres i no reconèixer-los tot el que fan de positiu... l'important, ara, és pensar en posar-vos operatius al cent per cent; des de la Direcció General ja he donat instruccions al respecte... confio que vosaltres també tindreu la moral de sempre". El senyor Dueso també es refereix breument a les facècies d'algun mitjà de comunicació.

Malgrat tot l'esdevingut de caire negatiu el noranta-u, la moral no defalleix, ans al contrari. Les següents dades poden treure de dubte: el Parc d'Agramunt ha incrementat els serveis oferts al públic amb el servei d'ambulància, estrenat recentment. En el transcurs de l'any que acaba de passar el personal del Parc ha actuat en un nombre aproximat de dos-cents serveis, comptabilitzats de diverses classes, sobretot incendis i accidents en carretera; i s'han fet al voltant de deu mil cinc-cents hores en el conjunt dels esmentats serveis.

Unes xifres prou eloqüents que estalvien altres detalls. Ara, només cal desitjar que aquest any dels Jocs ens sigui ben minso quant a focs es refereix, i si n'hi ha necessitat no dubtem pas del servei dels nostres bombers, tant els que els entenem com els que no els volen entendre. Si ho dic és perquè ho sé.

A. PONSÀ

# Demografia

(Mes de desembre de 1991)

## NAIXEMENTS:

Xavier Verdejo i Camats dia 29 novembre  
Virginia Hernández i Rodríguez dia 1  
Héctor Carrion i Gilabert dia 26

## MATRIMONIS:

Vladimir Triquell i Cases i  
Maria-Soledat Cebrian i Cobo dia 14

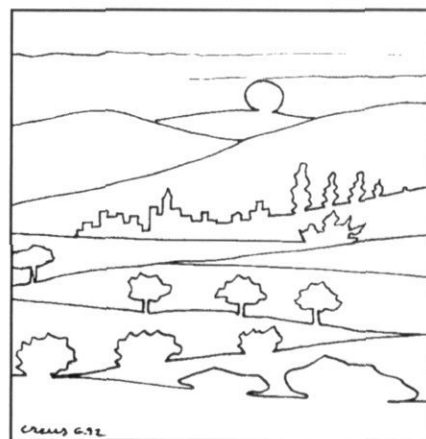
## DEFUNCIONS

Àngel Muñoz i Blanco 31 anys  
dia 19 novembre  
Francesc Balagueró i Rovira 70 anys dia 12  
Ignàcia Capacés i Ballo 85 anys dia 21  
Josepa Guasch i Camps 79 anys dia 23  
Sebastià Fonoll i Serra 82 anys dia 25

# Temps

## PLUJA CAIGUDA DURANT EL MES DE DESEMBRE

Dia 1 .....	11,6 l./m <sup>2</sup>
Dia 2 .....	6,7 l./m <sup>2</sup>
Dia 11 .....	1,2 l./m <sup>2</sup>
Dia 15 .....	0,6 l./m <sup>2</sup>
Dia 17 (amb boira) .....	0,4 l./m <sup>2</sup>
Dia 31 (amb boira) .....	0,5 l./m <sup>2</sup>
<b>TOTAL .....</b>	<b>21,0 l./m<sup>2</sup></b>



## TEMPERATURES EXTREMES DEL MES DE DESEMBRE

Màxima del mes .....	13°, dies 4 i 22
Mínima del mes .....	-2°, dies 28 i 31
Oscil·lació extrema mensual .....	15
Mitja de les màximes .....	8'516
Mitja de les mínimes .....	3'064
Mitja de les mitjanes .....	5'790
Mitja mensual a les 8 h. ....	4'161

L'Observador: Deudat Pont



### NUMEROGRAMA

Col·loqueu en les caselles en blanc, les xifres necessàries perquè, fent les operacions que indiquen els signes, obtingueu els resultats que figuren en el quadre.

6	x		:		=18
+		+		x	
9					=20
-		-		+	
3	x		+		=13
=12		=15		=16	

### PAS AL REI

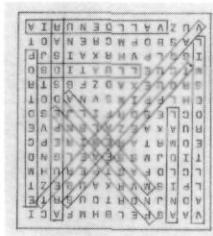
Començant per la síl·laba on assenyala la fletxa, i fent el moviment del Rei als escacs, trobareu un refrany català.

↓	Déu	pe	mans,	no
	ens	nes	rò	ens
	bo	dó	tre	lla
	na	camp.	els	ba

Solució al Numerograma:

- 3 x 2 + 7 = 13
- 9 + 8 + 3 = 20
- 6 x 9 : 3 = 18

Solució, per P.R.:



Solució al Pas al Rei, per P. R.:

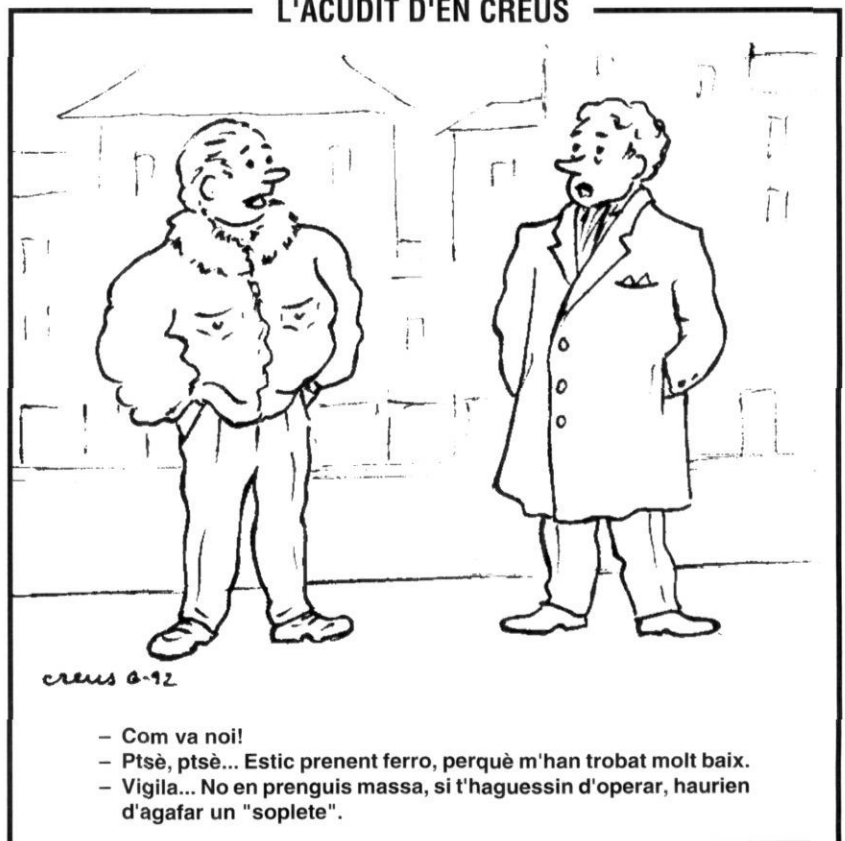
Deu ens dona bones mans, però no ens treballa els camps.

### SOPA DE LLETRES

En aquest embolic de lletres hi trobareu el nom de deu Estacions d'esquí ben conegudes que hi ha.

V	A	A	G	P	E	L	B	H	M	F	A	C	I
A	D	N	J	N	O	R	T	O	U	S	R	T	E
L	P	I	S	M	V	R	X	A	U	B	E	Z	T
L	C	L	D	F	A	G	T	P	E	R	U	H	M
T	I	O	J	M	S	S	E	A	E	L	G	N	O
E	O	M	R	T	A	R	E	B	I	R	E	P	C
R	U	A	X	A	E	Z	E	L	B	N	P	V	E
D	C	L	E	S	D	R	F	I	L	J	E	G	D
O	H	L	P	P	I	M	S	V	N	A	D	O	T
S	R	O	U	E	X	A	D	Z	F	B	S	T	R
M	T	C	U	E	L	L	U	A	T	I	O	B	O
I	G	Q	L	P	V	H	R	X	A	I	S	J	P
L	A	S	B	D	P	M	C	R	E	N	A	O	T
V	U	Z	V	A	L	L	D	E	N	U	R	I	A

### L'ACUDIT D'EN CREUS



creus 0-12

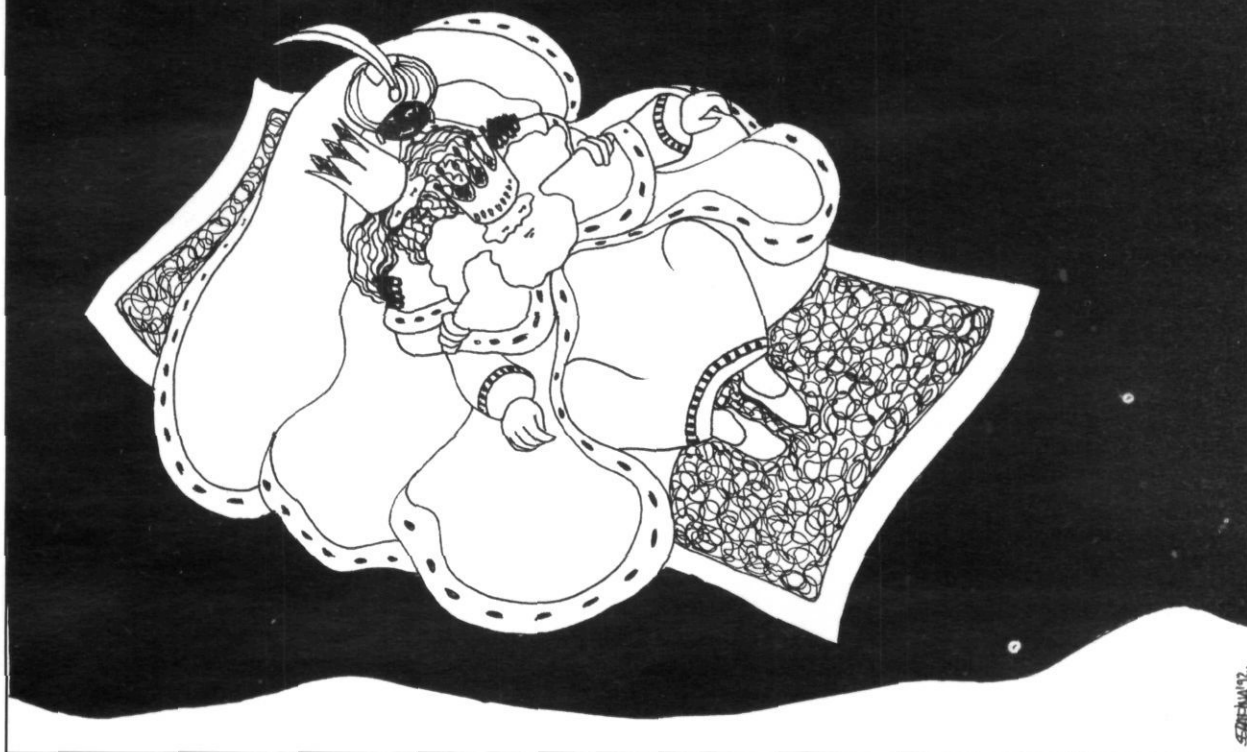
- Com va noi!
- Ptsè, ptsè... Estic prenent ferro, perquè m'han trobat molt baix.
- Vigila... No en prenguis massa, si t'haguessin d'operar, haurien d'agafar un "soplete".

## Pel Broc Gros

El clero local, tot estudiant l'aparell electro-automàtic impulsor del Batall Tocador Electrònic, 4rt nivell (BTE4), instal·lat a la sagristia del temple parroquial. En cas de manca de fluit elèctric, el mecanisme pot funcionar amb bateries acumuladores d'energia espelmàtica, tal i com indica el responsable parroquial al seu adjunt.



## La caLa i SeRa.



# Esports

## CLUB HANDBOL AGRAMUNT

Com a continuació a la trobada de mini-handbol realitzada a la localitat de Vilanova del Camí el dia 21 de desembre, ens vàrem desplaçar a la localitat de Santa Coloma de Gramanet i dels sis encontres disputats pels equips de les categories Benjamí i Aleví, es varen assolir un total de cinc victòries, millorant així els resultats de la primera trobada.

La Federació Catalana a la vista de la tasca de promoció que realitza el club ha concedit el realitzar una trobada de MINI-HANDBOL a Agramunt, la qual serà el dia 1 de febrer d'enguany i hi participaran equips i centres d'ensenyament d'arreu de Catalunya; en principi es preveu uns 350 jugadors.

### Sènior Masculí

7-12-91 C.H. Agramunt 20 - H. Lleida B 14  
H. Lleida B 21 - BM. Agramunt 21

14-12-91 H. Alcarràs 26 - BM. Agramunt 22  
H. Lleida A. 10 - C.H. Agramunt 20

21-12-91 C.H. Agramunt 24 - H. Lleida A 19  
BM. Agramunt 21 - H. Alcarràs 20

Golejadors C.H. Agramunt: Roman 63, Torres 40, Màrio 19, Escolà 23, Sùria 15, Manel 13, Quique 10, Samuel 10, Andrés 16, Salvador 14, Lluís 9 i Gerard 3.

Golejadors BM. Agramunt: Tomàs 32, Fernàndez 27, Sergi 28, Narcís 22, Víctor 10, David 10, Ramon 11, Balasch 4, Toni 5, Sàez 4, Camats 3 i Samuel 3.

### Sènior Femení 2a. Catalana

7-12-91 H. Tortosa 17 - C.H. Agramunt 5

14-12-91 C.H. Agramunt 22 - H. Amposta 21

Golejadores: Anna Fillat 48, Rosa 32, Ressu 16, Conxita 9, Gili 4, Núria Gros 2, Anna Viladrich 4, Mireia 4, Fàtima 3, Marsà 2, Núria Guixé 1 i Sílvia 1.

### Cadet Masculí

7-12-91 - Torneig Col·legi Episcopal

H. Almacelles 3 - C.H. Agramunt 10

H. Alcarràs 7 - C.H. Agramunt 11

C. Episcopal 12 - C.H. Agramunt 16

Golejadors: Marc Buireu 15, Xavi Balagueró 11, Eduard Cabrol 8, Toni Garcia 1, Celestí Pérez 1, Jordi Carbó 1.

14-12-91 C. Episcopal 15 - C.H. Agramunt 19

15-12-91 H. Alcarràs 16 - C.H. Agramunt 18

21-12-91 C.H. Agramunt 26 - H. Alcarràs 18

Golejadors: Marc 16, Xavi 15, Toni 15, Eduard 7, Jordi Carbó 2, Ramon 2, Tino 2, Josep-M<sup>a</sup> Carbó 1, Joan 1, Querol 1 i Toni Garcia 1.

### Cadet Femení

21-12-91 C.H. Agramunt 14 - H. Guissona 15

Golejadores: Sílvia 5, Verònica 4, Mariona 2, Elena 1, Teresa 1 i Sandra 1.

Els equips sèniors masculins continuen en la seva trajectòria el primer en l'intent d'assolir una de les dues places per disputar la fase de 2a. Catalana i l'altre de conjuntar i promocionar jugadors, el que s'està assolint, a la vista dels darrers resultats.

Pel que fa a l'equip Sènior Femení ja està classificat per la segona fase valedora per l'ascens a primera catalana a manca de dos partits per finalitzar la primera fase, tot un èxit.

L'equip que s'està superant dia a dia i juga millor és el Cadet masculí, el qual té moltes possibilitats d'arribar a disputar alguna fase Sector.

Ara amb l'inici de la segona volta de les competicions, esperem que la sort sigui amb els nostres equips i puguin deixar el pavelló d'Agramunt el més alt possible.

Jordi Martí



*L'equip Sènior Femení ja està classificat per la segona fase, valedora per l'ascens a primera catalana, a manca de dos partits per finalitzar la primera fase.*

## CENTRE D'ESPORTS AGRAMUNT SECCIÓ BILLAR

CAMPIONAT SOCIAL (Federat)

"Modalitat Tres Bandes" - 3ª Categoria

Jugadors: 1) Laureà Giménez 4 punts. 2) Joan Llurba 2 punts.

CAMPIONAT DE CATALUNYA "TRES BANDES"

3ª Categoria - Eliminatòries

Local: Centre d'Esports Agramunt

Classificació final: 1) **Laureà Giménez (Agramunt)** 5 punts. 2) Llorenç Oca (Andorra) 4 punts. 3) Jordi Martí (Borges) 2 punts. 4) Jordi Morales (Cervera) 1 punt.

Laureà Giménez es classifica per les semifinals.

CAMPIONAT DE CATALUNYA "TRES BANDES"

3ª Categoria - Semifinals

Local: Club Billar Mollet

Classificació final: 1) **Laureà Giménez (Agramunt)** 4 punts. 2) Ferran Corpàs (Córdoba) 4 punts. 3) Jordi Castañé (Mollet) 2 punts. 4) Francesc Pallarés (Vilanova) 2 punts.

**Laureà Giménez** es classifica per la Final de Catalunya.

CAMPIONAT DE CATALUNYA "TRES BANDES"

3ª Categoria - FINAL

Local: L'Aliança del Poble Nou

Classificació final: 1) Xavier Martínez (Poble Nou) 11 punts.

2) Salvador Bort (Mataró) 6 punts. 3) Laureà Giménez (Agramunt) 6 punts. 4) Manuel Roca (Vilanova) 4 punts. 5) Pere Ceballos (Reus) 2 punts. 6) Xavier Berenguères (St. Feliu) 2 punts.

Per segon cop aquest mateix any, Laureà Giménez arriba a una Final de Catalunya. Aquesta vegada en la modalitat de 3 bandes, i en una categoria, la tercera, que ja comença a ser un xic forta. El tercer lloc aconseguit en la final és molt important, tenint en compte la duresa de la prova.

CAMPIONAT SOCIAL (Federat)

"Modalitat Lliure"

5ª Categoria

Jugadors: 1) Joan Llurba 6 punts. 2) Joan Barrios 6 punts. 3) Ignasi Aragon 0 punts.

CAMPIONAT DE CATALUNYA "Lliure"

5ª Categoria - Eliminatòries

Local: Centre d'Esports Agramunt

Classificació Final: 1) Ramon Costa Cervera 6 punts. 2) **Joan Llurba** (Agramunt) 4 punts. 3) Juli Torner (Olesa) 2 punts. 4) Josep Girona (Badalona) 0 punts.

Local: C.B. Les Borges Blanques

Classificació final: 1) Francesc Suau (Cervera) 6 punts. 2) Josep R. Salvadó (Borges) 2 punts. 3) Jesús Gutiérrez (Tarragona) 2 punts. 4) **Joan Barrios (Agramunt)** 2 punts.

Ramon Costa, Francesc Suau, **Joan Llurba** i Josep R. Salvadó, es classifiquen per les Semifinals.

L.G.

*T'agradaria ésser protagonista  
d'un programa de ràdio?*

Vine, apuntat a l'equip de

**RÀDIO SIÓ**

i viu tota l'emoció de la radiodifusió.

**ENS CAL LA TEVA COL-LABORACIÓ**

Plaça Mercadal, 7 - Tel. 390421

**ES VEN  
GARATGE**

**AL CARRER VERGE DEL SOCORS**

**Informació: Telèfon 551 067**

**ES LLOGA PIS  
A LLEIDA**

2 habitacions, cèntric,  
nou a estrenar,  
ideal també per despatx

**Telèfon 27 51 07**

**VENC  
PATI**

AL CARRER DE LA  
COMTESSA  
AUREMBIAIX, 13

**Truqueu al telèfon 60 26 52**



**COMERCIAL BECH**

La botiga **GAMMA** de Tàrrega

**10è ANIVERSARI i BOTIGA NOVA**



**Li financem  
el seu bany per  
15.000  
ptes./mes\***

**Li financem el seu  
moble de bany per  
5.500  
ptes./mes\***

**Li financem la seva  
mampara per  
3.500  
ptes./mes\***

**La professionalitat i el bon servei són les nostres garanties**

VISITI'NS SENSE COMPROMÍS - OBERT DISSABTES TARDA

OFICINES i EXPOSICIÓ  
Avinguda Barcelona, 25  
Tel. (973) 31 02 59 - Fax 31 13 04  
**25300 TÀRREGA**

**Grup GAMMA**  
Millora casa teva

## UNA BASSA D'OLI

Amb els millors desitjos, per a tothom, de Pau i Prosperitat per l'any recentment començat, ens disposem a reemprendre aquesta col·laboració mensual.

Ens congratulem, i felicitem ben sincerament a tots els particulars que, per iniciativa pròpia i sense subvencions, han fet l'esforç de donar-nos un NADAL amb uns tocs de color, tal i com la Diada requereix.

Us recordem que, en el nostre programa manifestàvem tenir la inquietud de fer un Nadal més festiu. En el nostre escrit del passat mes ho recordàvem amb l'esperança de que fos una realitat.

Malgrat aquests desigs, avui ho hem de criticar, ja que a la vista de tothom està la pobra imatge que s'ha donat, comparant amb la imatge donada per les poblacions del nostre entorn, on sí que s'hi ha vist l'Esperit del NADAL.

Estem convençuts, que d'altra manera

s'hauria actuat si haguéssim estat en vigílies d'unes eleccions Municipals, moments en què no es regategen esforços, diners, ni mitjans per aconseguir un propòsit personal. El mateix convenciment tenim, que no ha estat per manca de pressupost, sinó per manca de sensibilitat i interès per la continuïtat de les tradicions.

Diem que no és per manca de pressupost, ja que Agramunt disposa d'un elevat pressupost, l'aprovació del qual es va fer en l'últim Ple de l'any.

En el seu moment, vam proposar l'ajornament d'un Ple de tanta importància (es tractava de 327 milions de ptes.) per una data més adient, tractant-se d'unes dates tant inoportunes i sense temps material pel seu anàlisi. La negativa al seu ajornament (no entenem el perquè; no és el primer ni serà l'últim que s'ajorna) i la nostra coherència, ens obligà a votar en contra.

No volem eludir cap responsabilitat,

però sí rebutjar la complicitat que suposaria l'acceptació d'un pressupost on, d'entrada, un 20 % del qual correspon a despeses de personal i un 18'8 % a despeses de manteniment; sumant ambdós conceptes importa 127 milions de ptes. del total del pressupost de 327.

Tal vegada, convé plantejar-se la possibilitat d'una reconversió d'una part de la plantilla, a fi de millorar la qualitat dels serveis i intentar alleugerir les despeses municipals, que és una punyent preocupació recollida d'una part important de la població, ja que al cap i a la fi estem parlant de les "pessetes" de tots.

Incitem i convidem a que cada dia siguin més els que confiïn en nosaltres, per a fer de portaveus de les seves inquietuds i denúncies, i així aconseguirem que Agramunt sigui "una bassa d'oli".

SALUTACIONS!



**AGROPECUÀRIA  
DE GUISSONA  
S. COOP. LTDA.**



*Caixa Rural de Guissona*

<b>Electricitat ALBAREDA</b>	
Carrer Sió, 1	Tel. 39 08 04
<b>Pastisseria i Forn BARÓ</b>	
Sió, 12	Tel. 39 07 09
<b>Lampisteria J. BARRIL</b>	
Pl. Amball, 56	Tel. 39 06 70
<b>Bar BLANC i NEGRE</b>	
Avgda. J. Mestres, 28	Tel. 39 07 02
<b>Motos BOVET</b>	
Carrer Institut	Tel. 39 09 99
<b>Forn CAMATS</b>	
Sant Joan, 4	Tel. 39 02 38
<b>BANC CENTRAL</b>	
Guimerà, 5	Tel. 39 00 93
<b>Magatzems COTS</b>	
Plaça Mercadal, 4	Tel. 39 01 32
<b>Ferreteria ESCOLÀ</b>	
Guimerà, 3	Tel. 39 01 65
<b>Mobles ESCOLÀ</b>	
Avgda. M. Jolonch, 28	Tel. 39 07 85
<b>Fotos FONT</b>	
Sió, 31	Tel. 35 04 34 La Seu d'Urgell
<b>Carnisseria JORDINA</b>	
A. Guimerà, 26	Tel. 39 00 37
<b>Torrans i Pastisseria A. LLUCH</b>	
Plaça del Pou, 1	Tel. 39 00 30
<b>Sastreria-Confeccions NOGUERA</b>	
Sió, 8	Tel. 39 02 14
<b>Electricitat J. OMEDES</b>	
Plaça del Pou, 22, 6 <sup>a</sup> B	Tel. 39 04 22
<b>Rellogeria, Joiera i Armeria JOSEP PLA</b>	
Plaça de l'Om, 1	Tel. 39 03 06
<b>Electricitat i Fontaneria P. RIERA</b>	
Travessia Aspi, 5	Tel. 39 07 14
<b>Torrans ROIG</b>	
Avgda. M. Jolonch	Tel. 39 02 33
<b>Taller Miquel ROVIRA</b>	
Avgda. A. Ros, 24	Tel. 39 07 86
<b>Torres CA L'ESPARTER</b>	
Sió, 35	Tel. 39 08 39
<b>Farratges VIÑALS</b>	
Avgda. Catalunya	Tel. 39 00 31
<b>Peixateria VILLALTA</b>	
A. Guimerà, 6	Tel. 39 06 38
<b>Queviures R. SERA</b>	
Sant Joan, 3	Tel. 39 01 85

## APRENGUI MECANOGRAFIA EN 28 HORES



MÈTODES AUDIOVISUALS

AMB PANEL

ELECTRÒNIC

a

**meca·rapid**

### GARANTITZEM:

- 200 pulsacions/ minut.
- Cursos de velocitat fins 350 pulsacions/minut.
- Escriitura amb tots els dits sense mirar al teclat.
- Cursos de velocitat en Català.

**Tots els dilluns comencen cursos**

VTÈ. ESCULL EL DIA I L'HORA  
QUE DESITJA COMENÇAR EL CURS.

HORARI CONTINUAT DE 10 MATÍ A 10 NIT

**New School II S.L.**

Carme, 31 - 1er.

Tel. (973) 31 11 43

25300 TARREGA (Lleida)

# L'Ajuntament informa

## COMISSIÓ INFORMATIVA D'HISENDA

El dia 23 de desembre, s'acordà informar favorablement el Projecte de Pressupost per a 1992, essent presents en dita Comissió cinc regidors del grup CiU, un regidor del grup Popular, un regidor del grup PSC, i un regidor d'ERC.

### PLE MUNICIPAL

El dia 27 de desembre es va aprovar el Pressupost Municipal pel Ple de la Corporació, amb 7 vots a favor dels regidors de CiU (6) i ERC (1), i el vots en contra, PP (1) i el PSC (1), que és el que es presenta seguidament.

Cal fer notar el gran increment per a 1992 de subvencions consolidades, reflectides en el capítol 7 (transferències de capital). L'augment és considerable degut als 105.192.826 PTA subvenció del 100% per als nous col·lectors d'Agramunt (col·lectors Nord i col·lectors del Sud).

El total de subvencions per a 1992, importa la quantitat de 125.441.362 PTA provinents de la Generalitat i la Diputació de Lleida. Aquest capital és la part del lleó respecte l'increment del pressupost.

Per a 1992 les subvencions representen un total de 95.000.000 PTA més que el 1991.

### PRESSUPOST DE DESPESES:

#### A) OPERACIONS CORRENTS

1. Remuneracions del personal . . . . .	66.240.904
2. Compra de béns corrents i de serveis . . . . .	61.249.842
3. Interessos . . . . .	11.674.907
4. Transferències corrents . . . . .	13.568.996

#### B) OPERACIONS DE CAPITAL

6. Inversions reals . . . . .	156.599.898
7. Transferències de capital . . . . .	
8. Variació d'actius financers . . . . .	830.000
9. Variació de passius financers . . . . .	15.607.297

TOTAL DEL PRESSUPOST . . . . . 325.771.844

### PRESSUPOST D'INGRESSOS:

#### A) OPERACIONS CORRENTS

1. Impostos directes . . . . .	65.500.000
2. Impostos indirectes . . . . .	17.250.000
3. Taxes i altres ingressos . . . . .	56.813.682
4. Transferències corrents . . . . .	55.300.000
5. Ingressos patrimonials . . . . .	2.485.800

#### B. OPERACIONS DE CAPITAL

6. Alienació d'inversions reals . . . . .	1.000
7. Transferències de capital . . . . .	125.421.362
8. Variació d'actius financers . . . . .	2.000.000
9. Variació de passius financers . . . . .	1.000.000

TOTAL DEL PRESSUPOST . . . . . 325.771.844

## INGRESSOS

El Capítol 1: (20'106%) (impostos directes), representa els ingressos previstos pels conceptes de Contribució Urbana, Rústega, l'Impost sobre Activitats Econòmiques (es pressuposta exactament igual que l'any 1991), impost ramaderia independent, i impost sobre l'increment del valor dels terrenys (Plus-Vàlua).

El Capítol 2: (5'295%) Ingressos pels conceptes de vedats de caça i impost de circulació de vehicles.

El Capítol 3: (17'439) és l'ingrés provinent de l'Aigua, Escombraries, Llicències d'Obres, Quotes Guarderia, Clavegueres, Cementiri, Bàscula, Escorxador, Venda Ambulant, Contribucions Especials, taxes en general.

El Capítol 4: (16'975%) l'ocupen els ingressos del fons Nacional de Cooperació Municipal, Subvencions, Ensenyament, Cultura, Programa de Salut Escolar, de l'ICASS (Residència), etc.

El Capítol 5: (0'763%), Ingressos pels interessos dels Comptes Bancaris i arrendament de finques urbanes i rústiques.

El Capítol 6: és inapreciable.

El Capítol 7: (38'499%), és els ingressos de subvencions: Generalitat, Diputació, etc.

El Capítol 8: (0'613%), Ingressos d'IVA.

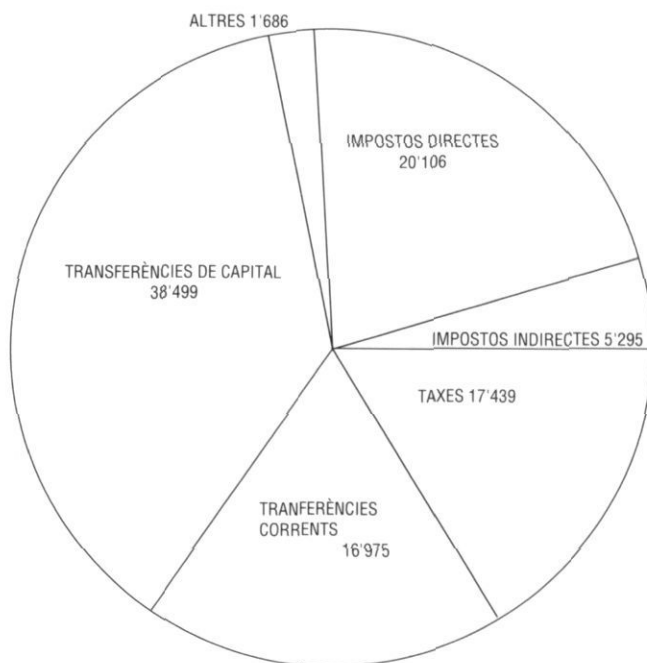
El Capítol 9: (0'306%), Anticipació Diputació Provincial.

### PRESSUPOST D'INGRESSOS DE L'EXERCICI ECONÒMIC DE 1992

Procedència dels Fons.

Import total: 325.771.844 PTA.

Distribució de la procedència en base a cada 100 PTA.





## DESPESES

Capítol 1: 20'336% Remuneració personal, sous, triennis i pagues extres, complements, destí, específics, gratificacions, serveis tècnics, assegurances socials, mutualitats, plus familiar, assistència medico-farmacèutica, pensions jubilació, quotes MUNPAL, etc.

Capítol 2: 18'80% Despeses oficina, enllumenat, aigua, elevació d'aigua, conservació i reparació de vies públiques, cementiri, neteja edificis municipals, mobiliari urbà, benestar comunitari, maquinària (lloguer), festes, fires, activitats culturals, assegurances, etc.

Capítol 3: 3'583% Interessos préstecs.

Capítol 4: 4'165% Subvencions i aportacions a altres entitats, Escola de Música, Residència, Patronat d'Esports, Serveis Socials, recollida d'escombraries, entitats culturals, atencions benèfiques, etc.

Capítol 6: 48'07% Inversions en obres, (es detallen a continuació).

Capítol 8: 0'25% Transferències a Hisenda (I.V.A.).

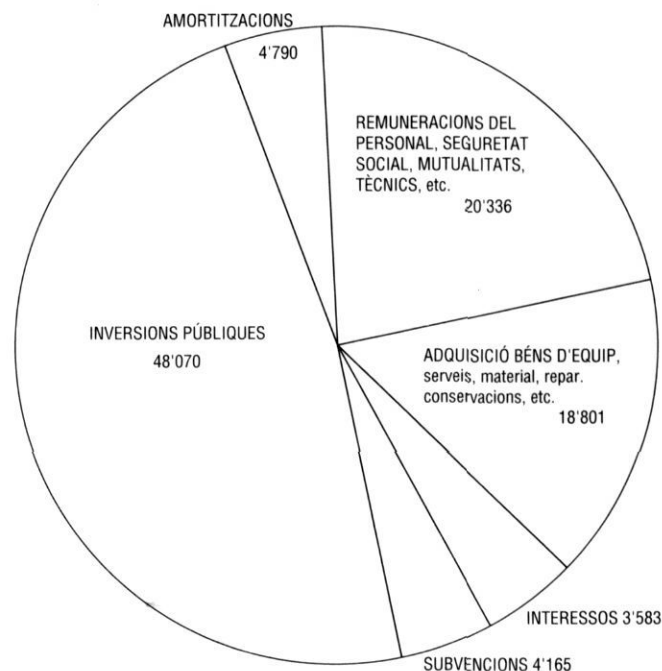
Capítol 9: 4'79% Amortització de préstecs.

## PRESSUPOST DE DESPESES DE L'EXERCICI ECONÒMIC DE 1992

Distribució de la despesa.

Import total: 325.771.844 PTA.

Distribució de la despesa en base a cada 100 PTA.



## PRESSUPOST DE DESPESES DE 1992

### FINANÇAMENT INVERSIONS

CONCEPTE	DENOMINACIÓ	IMPORT	SUBVEN. DIPUTACIÓ	SUBVEN. GENERALITAT	CONTRIBUCIONS E.	AJUNTAMENT FONS PROPIS	BESTRETES
611.6	Espai Guinovart -E-	8.000.000	8.000.000				
** 612.6	I. Sector Sindicat 2F	18.057.072		9.028.536	8.125.682	902.854	
613.6	Enllumenat casc antic	4.000.000	500.000			2.500.000	1.000.000
614.6	Centre Mèdic Montclar	675.000				675.000	
615.6	Església Almenara	550.000	200.000			350.000	
616.6	Pavimentació Mafet	1.000.000	500.000		200.000	300.000	
617.6	Sanejament Agramunt	105.192.826		105.192.826			
618.6	Acabats P.P.M.	4.875.000				4.875.000	
619.6	Baixa tensió CLOS	6.000.000				6.000.000	
620.6	A. abast. aigua	1.150.000				1.150.000	
621.6	Equip. municipals	2.000.000	2.000.000				
622.6	A justificar	2.900.000				2.900.000	
623.6	Redacció projectes	2.200.000				2.200.000	
<b>TOTALS</b>		<b>156.599.898</b>	<b>11.200.000</b>	<b>114.221.362</b>	<b>8.325.682</b>	<b>21.852.854</b>	<b>1.000.000</b>

\*\* La primera fase de les obres del sector del Sindicat que importen la quantitat de 12.208.635, no està inclosa en aquest llistat, ja que es va pressupostar en l'any 1991, aquesta fase està subvencionada en un 50%, igual que la segona, amb un muntant de 6.100.000 PTA.

## ESPAI GUINOVART

S'ha procedit a la contractació directa de les obres d'habilitació de l'edifici del mercat per a Espai Guinovart, fases D i E, de conformitat amb el Projecte Tècnic redactat pels Serveis Tècnics Municipals i aprovat reglamentàriament.

## ESCRIT DE LA DIRECCIÓ GENERAL DE POLICIA

S'ha rebut un escrit de la Direcció General de Policia, referent a la tramitació per la renovació del D.N.I. en les

zones rurals. Atès que en aquesta localitat no hi ha previst instal·lar cap centre de cobertura per la zona rural, la Comissió Municipal de Govern, per unanimitat acordà:

Sol·licitar a la Direcció General de Policia que previ l'estudi pertinent al cas, concedeixi la ubicació en aquesta localitat d'Agramunt d'un NUCLI DE COBERTURA PER LA ZONA RURAL de la comarca natural de la Ribera del Sió, oferint per dit servei el que sigui pertinent al cas, essent el dia idoni el segon dimecres de cada mes, dia del mercat setmanal.



## CENTRE D'ASSISTÈNCIA PRIMÀRIA

Quan surti a la llum aquest exemplar de SIÓ, ja estarà publicat al D.O.G.C. i al B.O.P., l'anunci del Consell Comarcal de la licitació de les obres del C.A.P. d'Agramunt.

El Projecte de les obres i instal·lacions, importa la quantitat de 69.728.684 (10.000.000 a l'annualitat 1991 i la resta el 1992). No és inclòs en aquest pressupost, l'equipament i la redacció del projecte i direcció d'obra, que han estat finançats a part.

És important assenyalar que ha estat necessari un estudi geològic del terreny que aconsella el basament amb la tècnica de pilotatges (de manera idèntica a la utilitzada en el Polisportiu).

Cal agrair al Consell Comarcal, totes les gestions que han fet i les que faran per a dur a bon terme aquesta instal·lació tan necessària per a Agramunt i la Ribera del Sió.

El finançament va a càrrec del Consell Comarcal mitjançant conveni amb la Conselleria de Sanitat; el començament de les obres es preveu el pròxim mes de febrer i les previsions són d'acabar-lo durant tot l'any 1992.

El Plenari del Consell Comarcal de l'Urgell del dia 11-12-91 va aprovar el conveni de construcció del C.A.P. d'Agramunt amb els vots a favor de CiU i INDEPENDENTS, i els vots en contra del grup PSC-PSOE.

## LLICÈNCIES D'OBRES:

Fc. Nogales i Teodoro, per fer departament de rentar a la casa. Bxda. del Convent.

Salvador Junyent i Revelles, posar visera damunt la porta d'entrada. C. Ntra. Sra. del Socors.

Joan Hernández i Sánchez, tancar la galeria interior de la casa. C. Ntra. Sra. del Socors.

Eduard Areny i Barril, canviar part de les teules de la coberta. Av. Agustí Ros.

Maria-Teresa Mirasó i Pascuet, tancar pati. Av. M. Jolonch. "Comunitat de veïns pisos Marina", canviar conduccions desguàs aigües. Av. Marià Jolonch.

Josep Balagueró i Pérez, enrajolar les golfes de la casa. Av. Marià Jolonch.

Joaquim Triginer i Solé, arrebossar i pintar façana de casa. Av. Marià Jolonch.

Antònia Galceran i Cahelles, pintar la façana de la casa. C/. Carabassa de Baix.

Joaquim Muro i Sánchez, canviar les rajoles de la cuina i cambra de bany. Av. Marià Jolonch.

Joan Clares i Cano, ocupació de via pública per enderrocament. C. de la Sabateria de Baix.

Joan Massana i Llena, tancar celobert amb alumini. C. de Ntra. Sra. del Socors.

Josep Torné i Creus, enrajolar magatzem. Av. de Catalunya.

Comunitat veïns plaça del Pou, 22, canviar una canalera per desguàs d'aigües. Plaça del Pou.

Àngel Mas Grau, repassar la teulada i esquerdes de la casa. C. de l'Aspi.

Lluís Escolà i Garriga, ocupació de via pública per obres. Av. Marià Jolonch.

Joan Escabias i Pàrraga, reformes generals a la casa. (agregat de la Donzell).

Josep-Maria Segura i Ros, tancar la galeria interior de la casa. C. de Ntra. Sra. del Socors.

Ramon Preñanosa i Viñals, obrir porta a la façana i pavimentar terra. Plaça de l'Hospital.

Josep Espinal i Cabeceran, pintar la façana de la casa. Av. Marià Jolonch.

Josep Espinal i Cabeceran, gual permanent núm. 143. Av. de Marià Jolonch.

Ramon Cuñat i Marquilles, canviar les rajoles de les dues plantes de la casa. Cr. de Sió.

Carmel Gassó i Casades, enderroc de tres coberts i construcció tanca en el pati de la casa. (Agregat de Mafet).

Mateu Escolà i Pascual, construcció d'un balcó a la façana de la casa. Cr. de l'Amball.

Baptista Balagueró i Antonijuan, per netejar corral i fer paret de tanca. C. del Canal.

Ramon Roca i Sala, per reforçar un trespol amb bigues. Pça. de l'Església.

Josep-Maria Poch i Vila, per canviar rajoles de la cuina i safareig. C. d'Àngel Guimerà.

Joan Viladomat i Almarcha, per fer teulada. Urb. Verge dels Socors.

Àngel Jubete i Comenge, per repassar façana interior. C. d'Àngel Guimerà

## NÍNIXOLS CEMENTIRI

Maria Ràfols i Tomàs. Nínxol núm. 17, galeria Ntra. Sra. de Montserrat.

Ramon París i Comes i Natàlia Guau i Gomà. Nínxols núms. 18 i 19, galeria Ntra. Sra. de Montserrat.

Gil Solanes i Puig. Nínxol núm. 20, galeria Ntra. Sra. de Montserrat.

Josep Alòs i Guillaumet, col·locar làpida al nínxol núm. 79, galeria Sant Jordi.

Ramona Mirasó i Pascuet. Col·locar làpida al nínxol núm 118, galeria Ntra. Sra. del Socors.

Isabel Barril i Gené. Col·locar làpida al nínxol núm. 101, galeria de Sant Josep.

## FACTURES APROVADES

### Pessetes

Buckman laborat., mat. depuradora . . . . .	295.680
Expres-oil, gas-oil . . . . .	122.100
FECSA, enllumenat públic juny . . . . .	526.890
CANON, material . . . . .	70.773
Logic Control, material . . . . .	666
L'Espiga, material . . . . .	520
Sangrà, reparac. . . . .	5.500
F. Molinet, material . . . . .	8.562
F.X. Santamaria, material . . . . .	1.300
FECSA, enllumenat Mas Vell juliol . . . . .	152.314
FECSA, enllum. escorxador setembre . . . . .	8.255

# Som a Riella

## ITINERARIS INTERIORS:

### Carrer de Sió

per Guillem Viladot

Som al carrer de Sió, Urc, al carrer major del poble. La part més important del comerç és aquí, o gairebé. Si més no la més entranyable. Potser és la memòria que actualitza un passat que magnifica el present. Cançaladeries, drogueries, merceries, estancs i fins i tot uns telers de gèneres de punt. Per què, Urc, s'hi venien tantes espelmes i ciris en aquest carrer? També hi havia un sabater que tocava el clarinet. L'Urc no para d'ensumar les cantonades dels pilars. Deixa'm recordar com a banda i banda hi havia coberts i com s'hi passejaven els vilatans al capvespre. S'hi feia política, s'hi festejava, s'hi feien amics nous. La memòria ho idealitza tot, Urc. Però aquests coberts encara avui serveixen aquell fat que embruixa la gent. Aquest cafè, Urc, el regentava un cacic que va ser molt important i contra el qual es va cometre un atemptat en un temps que alguns polítics, o els seus corifeus, portaven a la faixa un revòlver per comptes d'un roc. I una mica més amunt hi havia un cafè cantant on es jugava al monte i on les ballarines ensenyaven generositats privades. I davant per davant, hi vivia un estanquer i cobrador de la llum que els dies de carnaval sempre es disfressava de dona. L'Urc es diria que se sent atret per la memòria que faig d'aquest carrer. És el meu carrer, saps? En aquesta casa, que ara és una caixa d'estalvis, hi vaig néixer jo; al segon pis. La mare va tenir vuit fills i en van sobreviure quatre. Sovint hi somio: les habitacions fosques, en una de les quals, la de l'avi, sempre hi havia xocolata a la tauleta de nit. Aquest carrer Urc, estava ple de trulls i els dies de la berema tot anava de raïms i dels seus suc. Piar era un espectacle entre higiènic i eròtic. A més, els raïms també es penjaven als balcons

per poder-ne menjar hivern endins, sovint fins per Nadal. L'Urc, tot d'una, s'atura i fa com si guaités algun objecte remot. De tant en tant ho fa això. Quina memòria, records, fixacions, imatges deuen revifar-se dins seu? O tot és en un present sempre igual a si mateix? Sempre el temps, Urc. De fet esdevé l'únic misteri que ens envolta. Estar, o ser, en el present d'ara, és saber que tu i jo tenim mesura de tot. En aquesta pastisseria hi havia una barberia. El pare i el fill eren músics. Jo hi anava a tallar-m'hi els cabells i a fer amistat. Anar a cal barber era estar al corrent de tot el que passava al poble. Pere Calders en parla del temps en un dels seus cèlebres contes breus, que fa així: "Em dic Pere i dos cognoms més. Vaig néixer abans d'ahir i ja som a demà passat. Ara només penso com passaré el cap de setmana". Passar l'instant: a cops costa molt, a cops tot són presses. Hem recorregut tres o quatre vegades aquests Coberts. Quan el carrer fa una colzada, esguardo la fornícula que encara hi ha en un pilar cantoner, tota voltada d'impactes de bala. No vull fer aquesta memòria, Urc; odio la guerra, les baralles, les agressions. Vine Urc, i asseiem-nos-hi sota seu i escoltem el no res que ens passa pel davant. Meltzer, el famós psicoanalista, parla de la dicció poètica del somni. Amb el silenci, fem, Urc, la dicció poètica d'aquesta nit, és a dir, de la universalitat de nosaltres mateixos damunt aquesta Riella tan entranyable que sobreviurà tots els itineraris interiors. Ens aturem davant de la ferreteria i imaginem objectes bells a partir d'estris d'utilitat immediata. Després entrem a casa, i, com mai, ens deixem caure damunt de la catifa, i escoltem la música suau de Phil Collins: *It Don't Matter To Me*.